

《广西钦州城乡融合发展试验区（武利、伯劳、白石水、北通四镇）国土空间规划（2021—2035年）》 征求意见稿主要内容

一、规划范围与期限

（一）规划范围与层次

本次规划范围包括灵山县武利镇、伯劳镇，浦北县白石水镇、北通镇四镇行政区内全部陆域国土空间，包括镇域和镇人民政府驻地两个层次。

镇域层次：武利镇、伯劳镇、白石水镇、北通镇四镇行政区内全部陆域国土空间，辖4个社区65个行政村。其中武利镇下辖1个社区和19个行政村，伯劳镇下辖1个社区和21个行政村，白石水镇下辖12个行政村，北通镇下辖2个社区和13个行政村。此外，规划范围内还分布有广西农垦华山农场、广西国有钦廉林场、广西国营东风华侨林场和北海市洪潮江水库工程管理局。

镇人民政府驻地层次：镇人民政府驻地包括镇政府所在地建成区域以及其他因镇区建设与发展需要实行规划控制的区域。

（二）规划期限

规划期限为2021至2035年，规划基期年为2020年，规划近期年为2030年，规划目标年为2035年，远景展望至2050年。

二、发展定位与目标

（一）发展定位

面向东盟市场的重要产业平台、北部湾精细化工和新材料产业新高地、区域制造业和经济发展核心引擎、广西乡村振兴示范区、城乡协同发展先行区、城乡融合改革创新区、钦州县域副中心。

（二）国土空间开发保护目标

以生态优先、高质量发展、高品质生活、高水平治理为核心，落实上位规划的管控要求和约束性指标，至 2035 年，广西钦州城乡融合发展试验区耕地保有量面积不低于 17.47 万亩，永久基本农田保护面积不低于 15.68 万亩，生态保护红线面积不低于 2685.19 公顷，城镇开发边界面积不高于 797.11 公顷（含零星城镇建设用地 0.33 公顷）。

三、国土空间总体格局

以“全域统筹、三生协调、城乡一体”为目标，统筹生态、农业、城镇空间各类要素格局，构建“一核四心，两屏两廊三轴三区”的国土空间开发保护总体格局，引导城镇组团发展、产业轴线聚集、村庄串点成线，农业集中成片，实现规划区从分散无序向完整城乡空间形态的转变。

“一核”：“武利—北通”一体化城镇组团综合服务核心。

“四心”：武利城镇中心，北通、伯劳、白石水城镇副中心。

“两屏”：罗阳山山脉、五皇山山脉组成的生态屏障。

“两廊”：武利江、大风江生态廊道。

“三轴”：依托钦浦公路连接伯劳镇、武利镇、白石水镇、北通镇，打造城镇融合发展轴；依托武利江引导武利镇、白石水镇两镇的沿江两岸风貌改造，打造沿江田园风貌观光轴；依托伯劳镇、武利镇北向公路及现状苗木长廊，打造特色产业展示轴。

“三区”：产业融合互促引领区、现代农业发展服务区、农商协同发展示范区。

四、村庄布局优化

（一）镇村体系

试验区规划形成“中心镇—一般镇—中心村—基层村”四级职能等级结构。

第一级：中心镇。武利镇区。

第二级：一般镇。伯劳镇区、北通镇区、白石水镇区。

第三级：中心村。汉塘村、安金村、望坪村、大沙村、南明村、良江村、五黄村、双龙村、大塘村、宦楼村、燕坪村、平心村、良坪村、新禾村、大路村、邓阳村、清湖村、高林村、博学村、兰田村、新圩村、伯劳村。

第四级：基层村。龙塘村、长岗村、龙舞村、大黎村、三角村、教塘村、后背村、鱼良村、高李村、叉口村、珠里村、桥山村、明山村、竹坡村、新亮村、埤肚村、伯凤村、彭屋村、万利村、淡屋村、盆山村、六槛村、新民村、箔竹村、木棉村、灵塘村、山塘村、红坎村、那新村、那良村、社根村、楠垌村、良庄村、那回村、高联村、红岭村、陈依村、中林村、中屯村、良田村、旱田村、佛新村、平坡村。

（二）行政村分类

规划将试验区村庄划分为集聚提升类、城郊融合类、特色保护类、其他一般类4种类型。其中集聚提升类22个村，城郊融合类23个村，特色保护类4个村，其他一般类20个村。

村庄分类一览表		
村庄类型	乡镇	行政村名
集聚提升类	武利镇	大沙村、汉塘村、高李村、龙舞村、望坪村、三角村
	伯劳镇	彭屋村、燕坪村、新禾村、大路村、灵塘村、新民村、宦楼村、木棉村、埤肚村、伯凤村
	北通镇	楠垌村、社根村、平坡村、那新村
	白石水镇	红岭村、良田村
城郊融合类	武利镇	鱼良村、长岗村、龙塘村、大黎村、安金村、后背村
	伯劳镇	伯劳社区、六槛村、盆山村、伯劳村、邓阳村、万利村、平心村
	北通镇	北山社区、新城社区、博学村、佛新村
	白石水镇	大塘村、高联村、那回村、南明村、双龙村、新圩村
特色保护类	武利镇	武利社区
	北通镇	旱田村、清湖村
	白石水镇	良江村
其他一般类	武利镇	新亮村、竹坡村、明山村、珠里村、教塘村、叉口村、桥山村

村庄分类一览表		
村庄类型	乡镇	行政村名
	伯劳镇	淡屋村、箔竹村、良坪村、山塘村、红坎村
	北通镇	高林村、兰田村、良庄村、那良村、中屯村
	白石水镇	陈依村、五黄村、中林村

五、镇人民政府驻地及产业园区用地布局规划

镇人民政府驻地用地布局规划是对上位县级国土空间总体规划中划定城镇开发边界的落实，以镇人民政府驻地用地的集中连片城镇开发边界为基础，同时保持规划管理的刚性和完整性，以自然水系、道路等为边界适当向城镇开发边界四周拓展，形成镇人民政府驻地用地规划范围。

试验区镇人民政府驻地用地规划范围总面积 2009.19 公顷，其中城镇开发边界内用地规模为 796.78 公顷（不含零星城镇建设用地）。城镇开发边界内居住用地 275.92 公顷，公共管理与公共服务用地 58.47 公顷，商业服务业用地 64.07 公顷，工矿用地 188.60 公顷，仓储用地 15.91 公顷，交通运输用地 147.61 公顷，公用设施用地 11.57 公顷，绿地与开敞空间用地 32.39 公顷，特殊用地 0.63 公顷，陆地水域等非建设用地 1.60 公顷。

武利镇人民政府驻地用地规划范围面积 600.53 公顷，城镇开发边界内用地规模为 281.68 公顷。城镇开发边界内居住用地 132.04 公顷，公共管理与公共服务用地 27.79 公顷，商业服务业用地 37.51 公顷，仓储用地 4.46 公顷，交通运输用地 65.64 公顷，公用

设施用地 1.42 公顷，绿地与开敞空间用地 12.32 公顷，特殊用地 0.38 公顷，陆地水域等非建设用地 0.12 公顷。镇区规划范围东至灵山县华源混凝土有限公司，南至广西国有钦廉林场，西至长岗村，北至新塘水库、鱼良村附近。

灵山县化工产业园用地规划范围面积 595.25 公顷，城镇开发边界内用地规模为 214.79 公顷。城镇开发边界内居住用地 0.83 公顷，商业服务业用地 0.88 公顷，工矿用地 160.38 公顷，仓储用地 5.33 公顷，交通运输用地 29.29 公顷，公用设施用地 5.99 公顷，绿地与开敞空间用地 12.09 公顷。产业园区规划范围东至安金村附近，南至后背村附近，西至大路村和邓阳村附近，北至大路村。

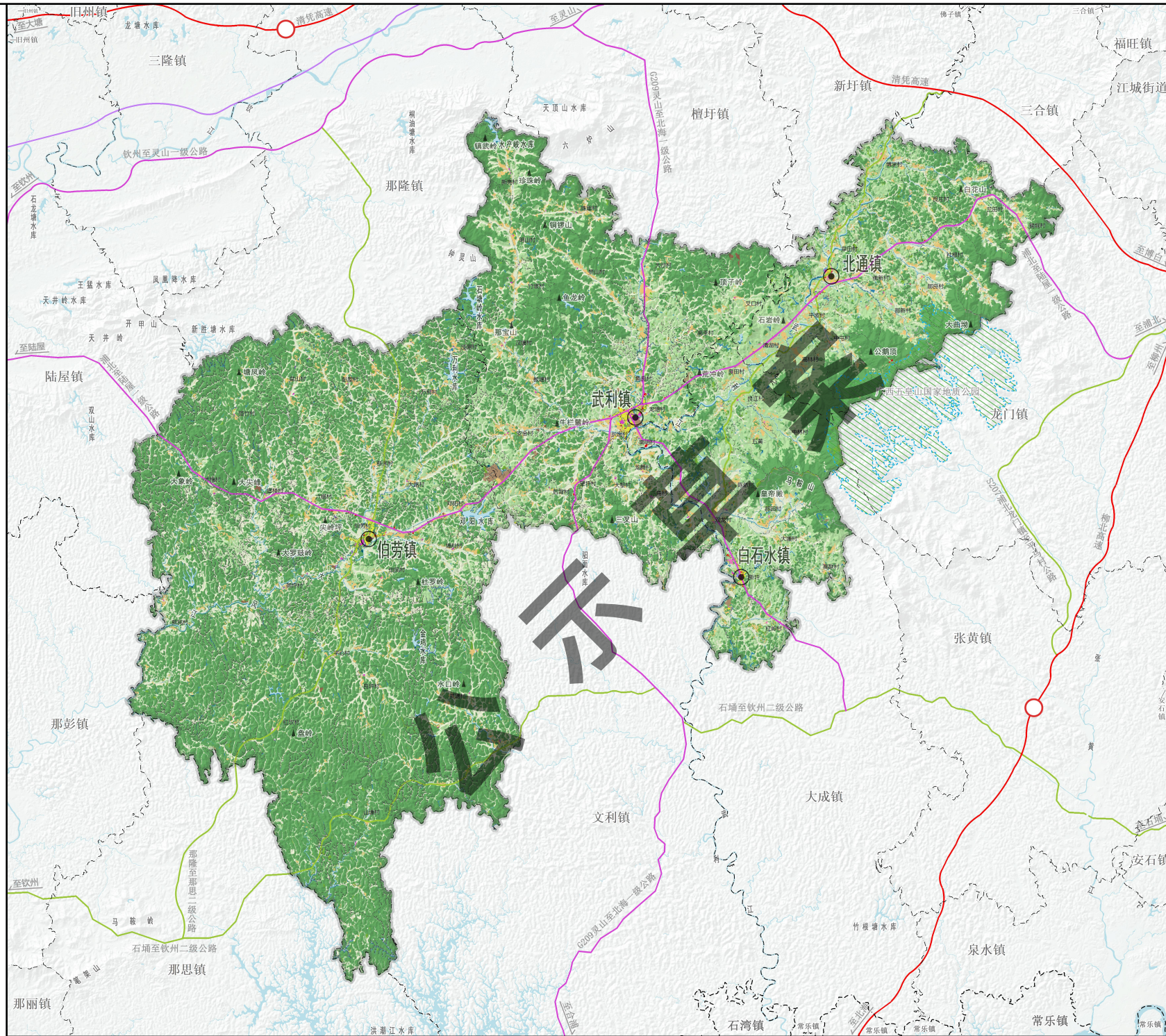
伯劳镇人民政府驻地用地规划范围面积 314.23 公顷，城镇开发边界内用地规模为 130.76 公顷（不含零星城镇建设用地）。城镇开发边界内居住用地 77.77 公顷，公共管理与公共服务用地 10.58 公顷，商业服务业用地 14.57 公顷，工矿用地 0.45 公顷，仓储用地 1.70 公顷，交通运输用地 22.55 公顷，公用设施用地 0.72 公顷，绿地与开敞空间用地 2.33 公顷，特殊用地 0.09 公顷。镇区规划范围东至兴隆街东侧桂钦石化加油站，南至镇南路万和燃气、大风江附近，西至伯劳镇派出所、洋客塘街商住地块附近，北至 S326 北侧新安村、深屋地附近。

白石水镇人民政府驻地用地规划范围面积 207.70 公顷，城镇开发边界内用地规模为 81.49 公顷。城镇开发边界内居住用地 29.06 公顷，公共管理与公共服务用地 9.15 公顷，商业服务业用地 3.57 公顷，工矿用地 21.31 公顷，仓储用地 3.37 公顷，交通运输用地 11.98 公顷，公用设施用地 1.84 公顷，绿地与开敞空间用地 1.04 公顷，特殊用地 0.16 公顷。镇区规划范围北至白石水敬老院、白石水变电站，南至龚屋村、吴屋村，西与灵山县文利、武利两镇隔江相邻，东至茅棚屋村。

北通镇人民政府驻地用地规划范围面积 291.48 公顷，城镇开发边界内用地规模为 88.06 公顷。城镇开发边界内居住用地 36.22 公顷，公共管理与公共服务用地 10.95 公顷，商业服务业用地 7.54 公顷，工矿用地 6.46 公顷，仓储用地 1.05 公顷，交通运输用地 18.15 公顷，公用设施用地 1.60 公顷，绿地与开敞空间用地 4.61 公顷，陆地水域等非建设用地 1.48 公顷。镇区规划范围东至佛新村，南至新南村水库、北通供电站附近，西至 X315，北至旱田村。

规划合理布局城镇居住用地，重点完善文化、教育、卫生医疗、养老、体育、商业等设施建设，形成镇区生活圈的服务核心。利用闲置空间增设小游园和活动场地，保留完善镇区及产业园主要道路，注重街巷沿线商业用地的培育。

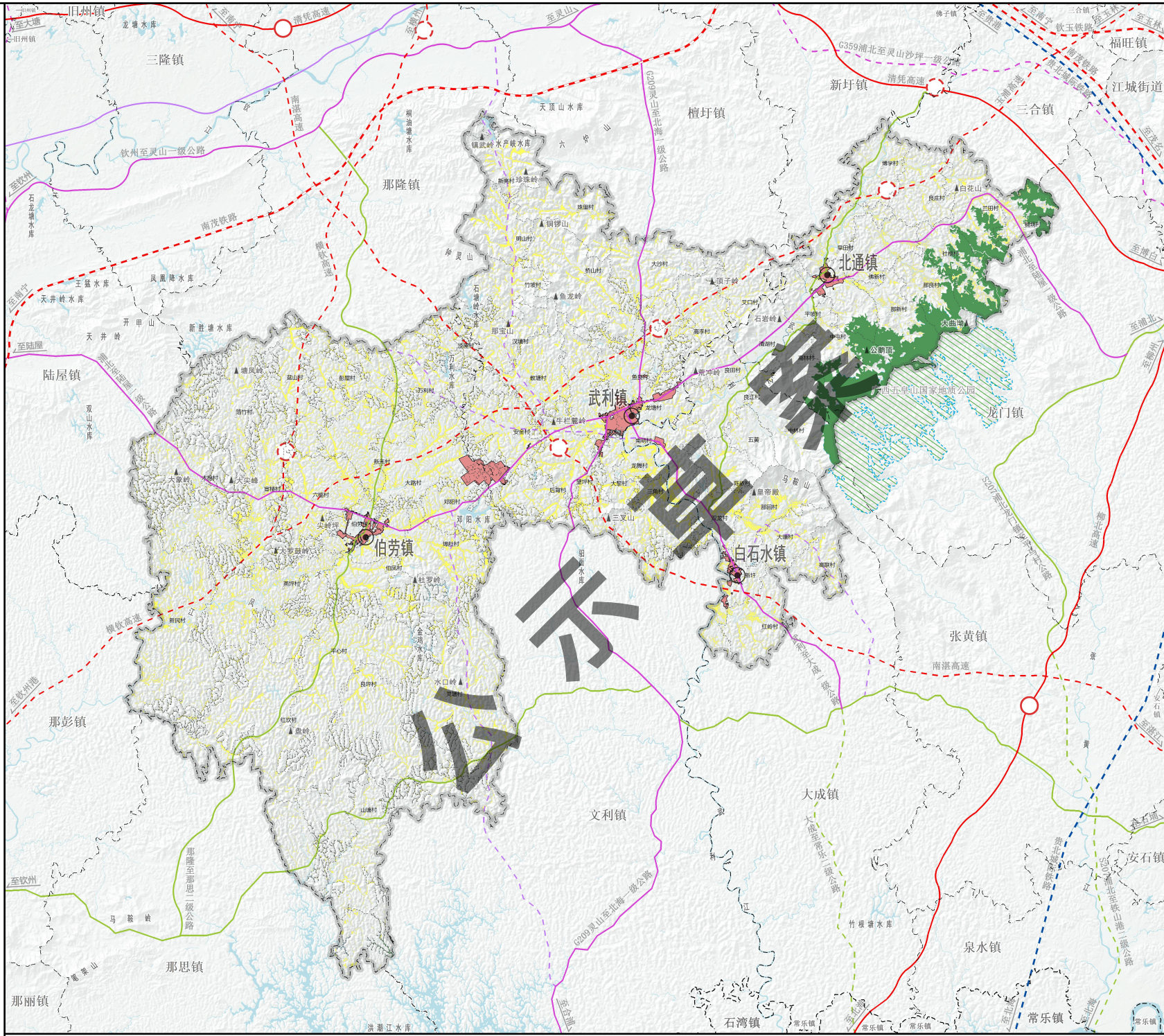
镇域国土空间用地用海现状图



0 1.25 2.5 5 7.5 10 km

图例

- 规划范围
- 乡镇级政府驻地
- 行政村
- 地级市界
- 县界
- 乡镇界
- 村界
- 山峰
- 自然保护区
- 现状高速公路
- 现状一级公路
- 现状二级公路
- 现状三级公路
- 现状高速出入口
- 耕地
- 园地
- 林地
- 草地
- 湿地
- 农业设施建设用地
- 城镇住宅用地
- 城镇社区服务设施用地
- 农村宅基地
- 农村社区服务设施用地
- 公共管理与公共服务用地
- 机关团体用地
- 文化用地
- 教育用地
- 医疗卫生用地
- 社会福利用地
- 商业服务业用地
- 工业用地
- 采矿用地
- 物流仓储用地
- 储备库用地
- 交通运输用地
- 公用设施用地
- 公园绿地
- 广场用地
- 特殊用地
- 陆地水域
- 其他土地



图例

- 规划范围
- 乡镇级政府驻地
- 行政村
- 地级市界
- 县界
- 乡镇界
- 村界
- 山峰
- 自然保护地
- 水域
- 规划高速铁路
- 规划普通铁路
- 现状高速公路
- 在建高速公路
- 现状一级公路
- 规划一级公路
- 现状二级公路
- 规划二级公路
- 现状三级公路
- 规划三级公路
- 现状高速出入口
- 规划高速出入口
- 永久基本农田
- 生态保护红线
- 城镇开发边界

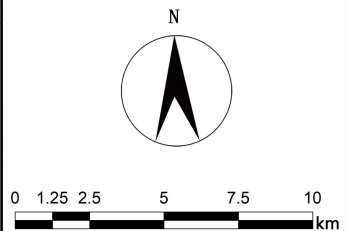
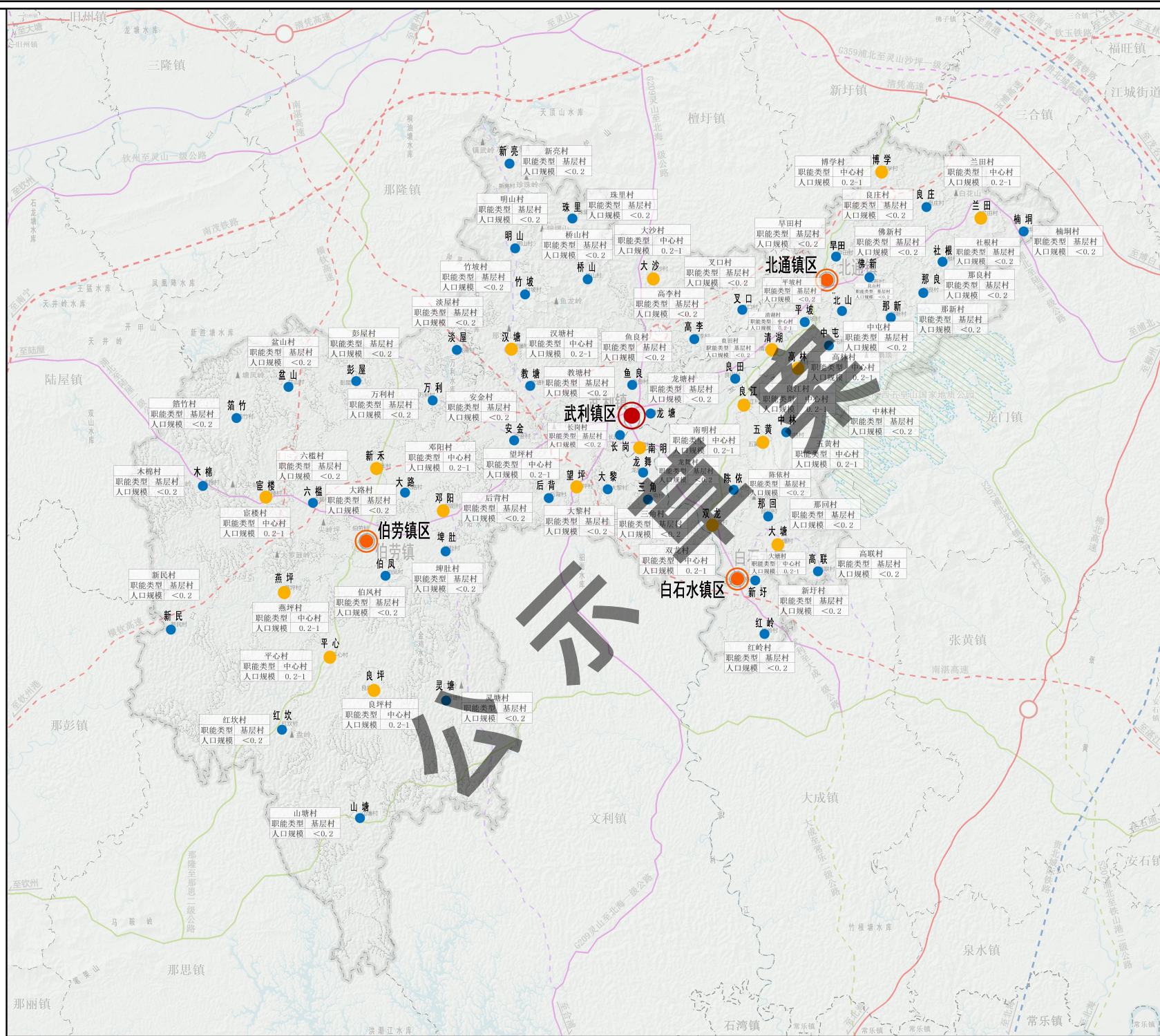


图 例

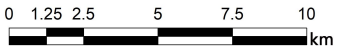
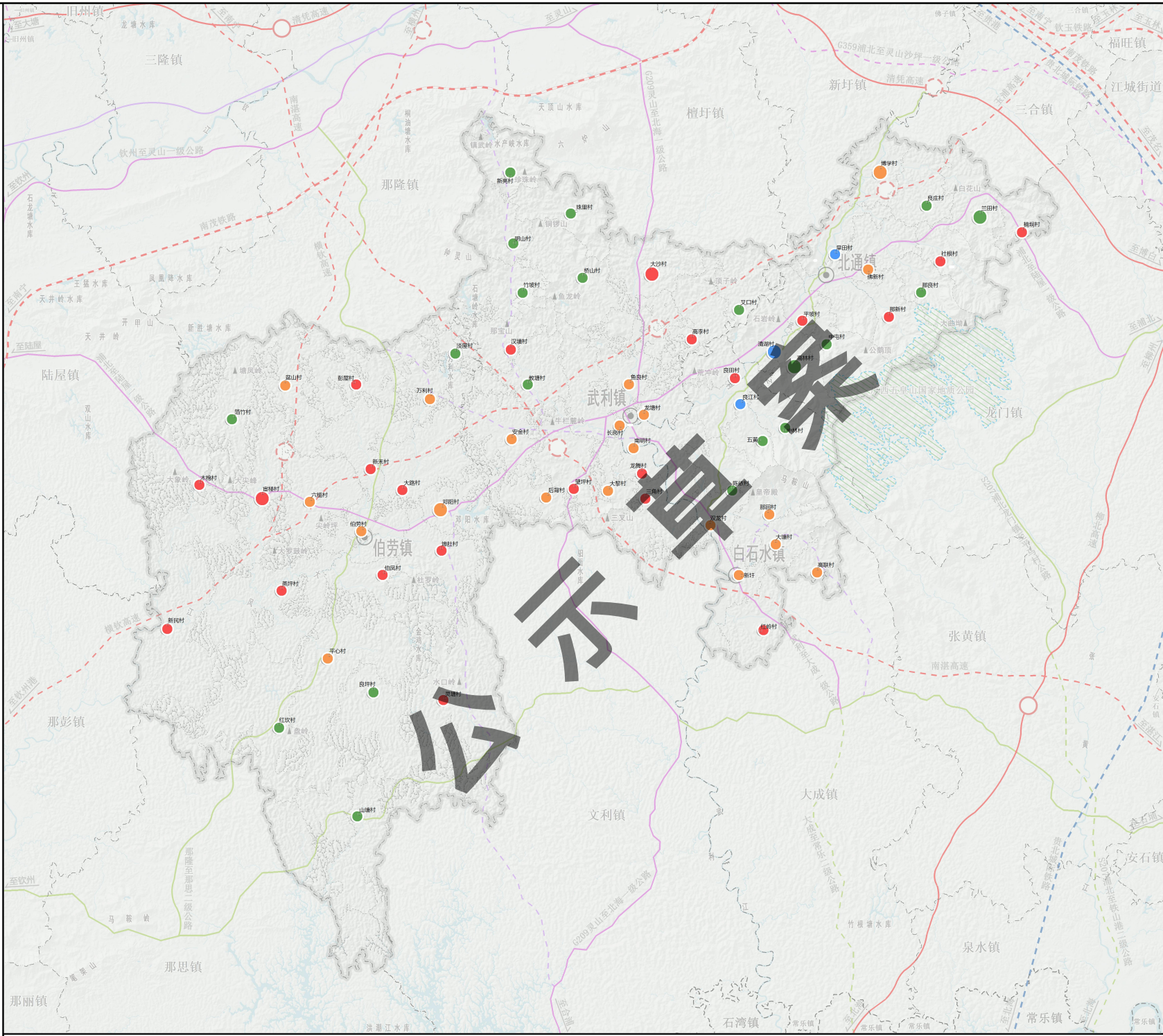
- | | |
|--|-----------|
| | 规划范围 |
| | 乡镇级政府驻地 |
| | 行政村 |
| | 地级市界 |
| | 县界 |
| | 乡镇界 |
| | 村界 |
| | 山峰 |
| | 自然保护地 |
| | 水域 |
| | 规划高速铁路 |
| | 规划普通铁路 |
| | 现状高速公路 |
| | 在建高速公路 |
| | 现状一级公路 |
| | 规划一级公路 |
| | 现状二级公路 |
| | 规划二级公路 |
| | 现状三级公路 |
| | 规划三级公路 |
| | 现状高速出入口 |
| | 规划高速出入口 |
| | 城镇组团服务核心 |
| | 城镇中心 |
| | 城镇副中心 |
| | 滨水生态廊道 |
| | 山体生态屏障 |
| | 城镇发展轴 |
| | 产业融合互促引领区 |
| | 现代农业发展服务区 |
| | 农商协同发展示范区 |



0 1.25 2.5 5 7.5 10 km

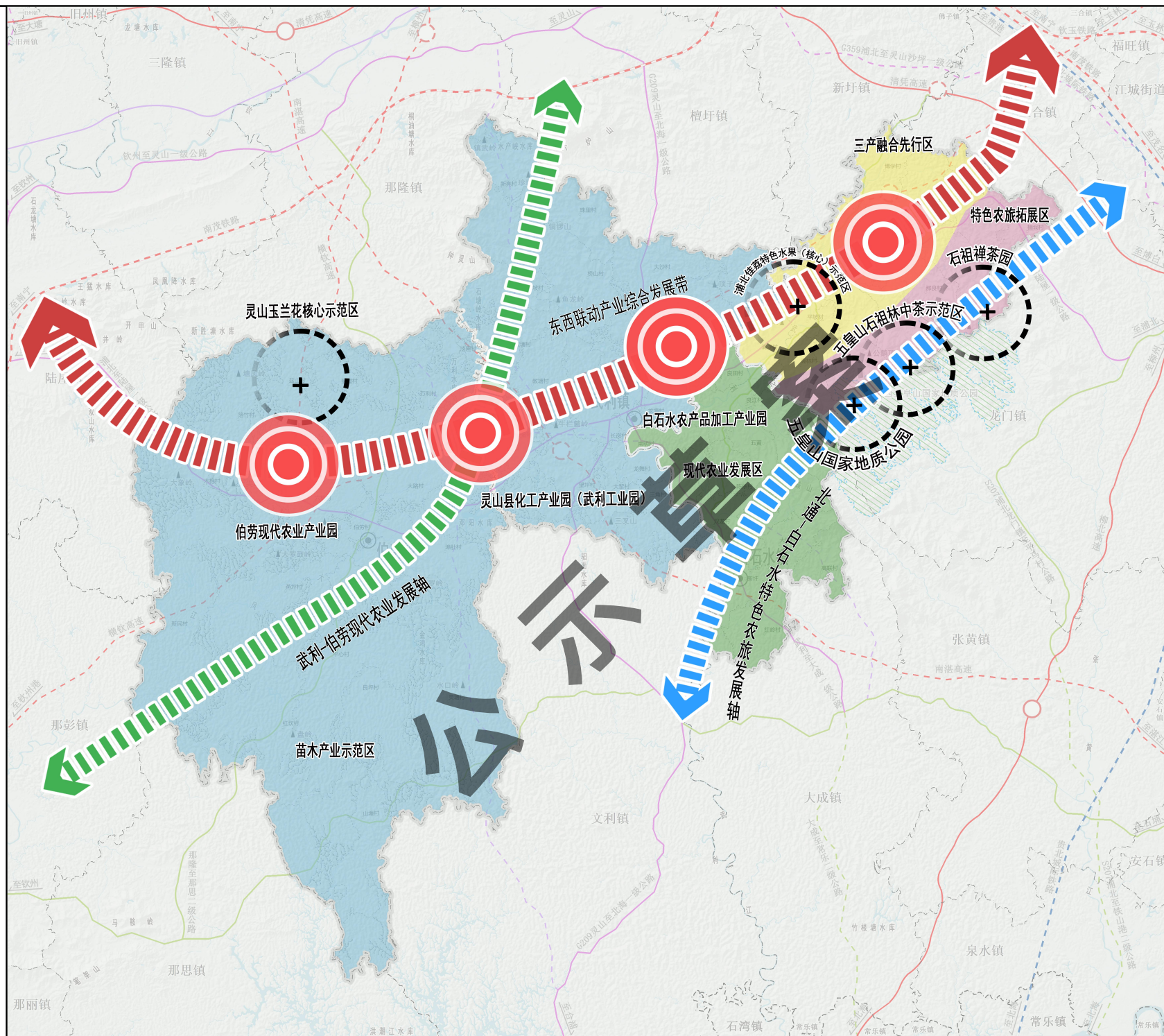
图例

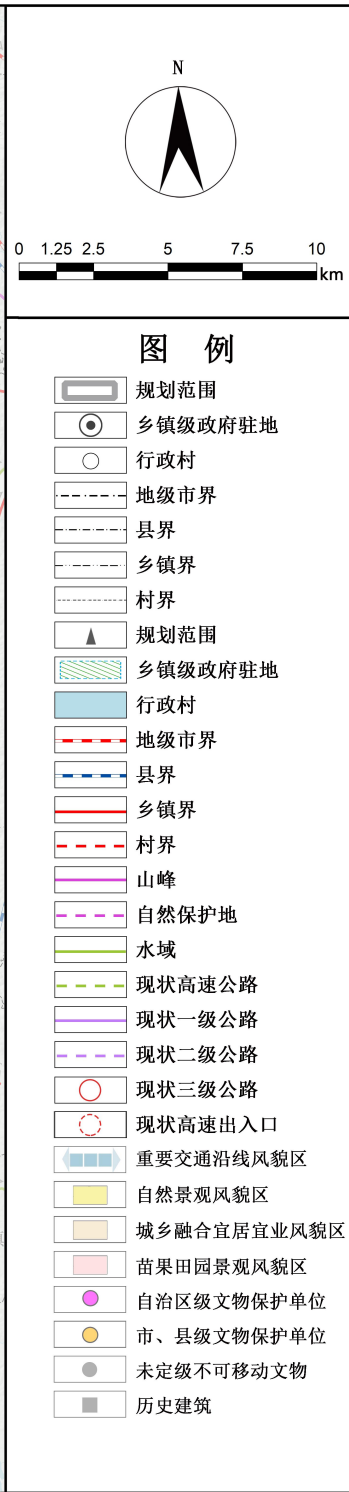
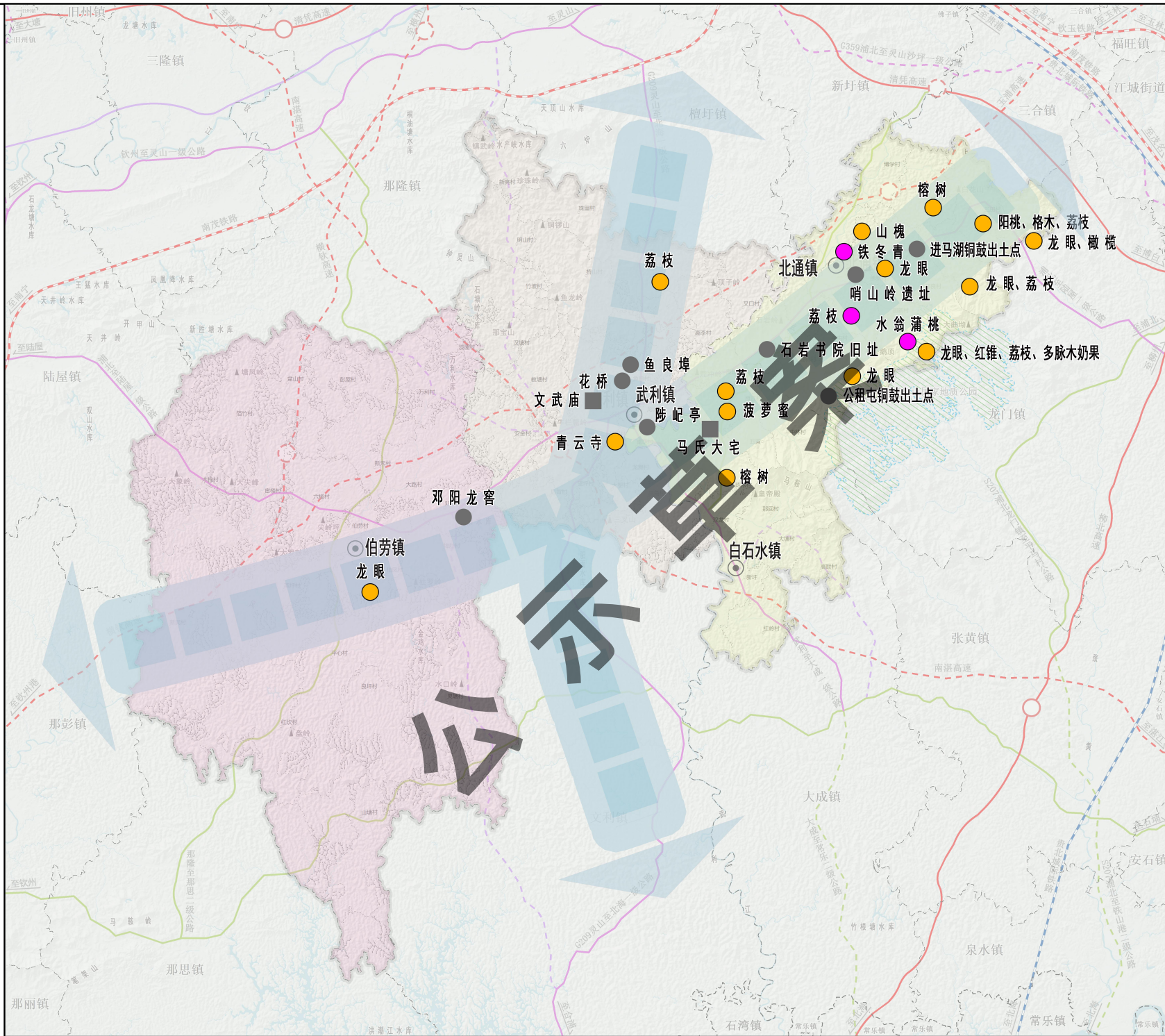
- 规划范围
- 乡镇级政府驻地
- 行政村
- 地级市界
- 县界
- 乡镇界
- 村界
- 山峰
- 自然保护地
- 水域
- 规划高速铁路
- 规划普通铁路
- 现状高速公路
- 在建高速公路
- 现状一级公路
- 规划一级公路
- 现状二级公路
- 规划二级公路
- 现状三级公路
- 规划三级公路
- 现状高速出入口
- 规划高速出入口
- 中心镇区
- 一般镇区
- 中心村
- 基层村



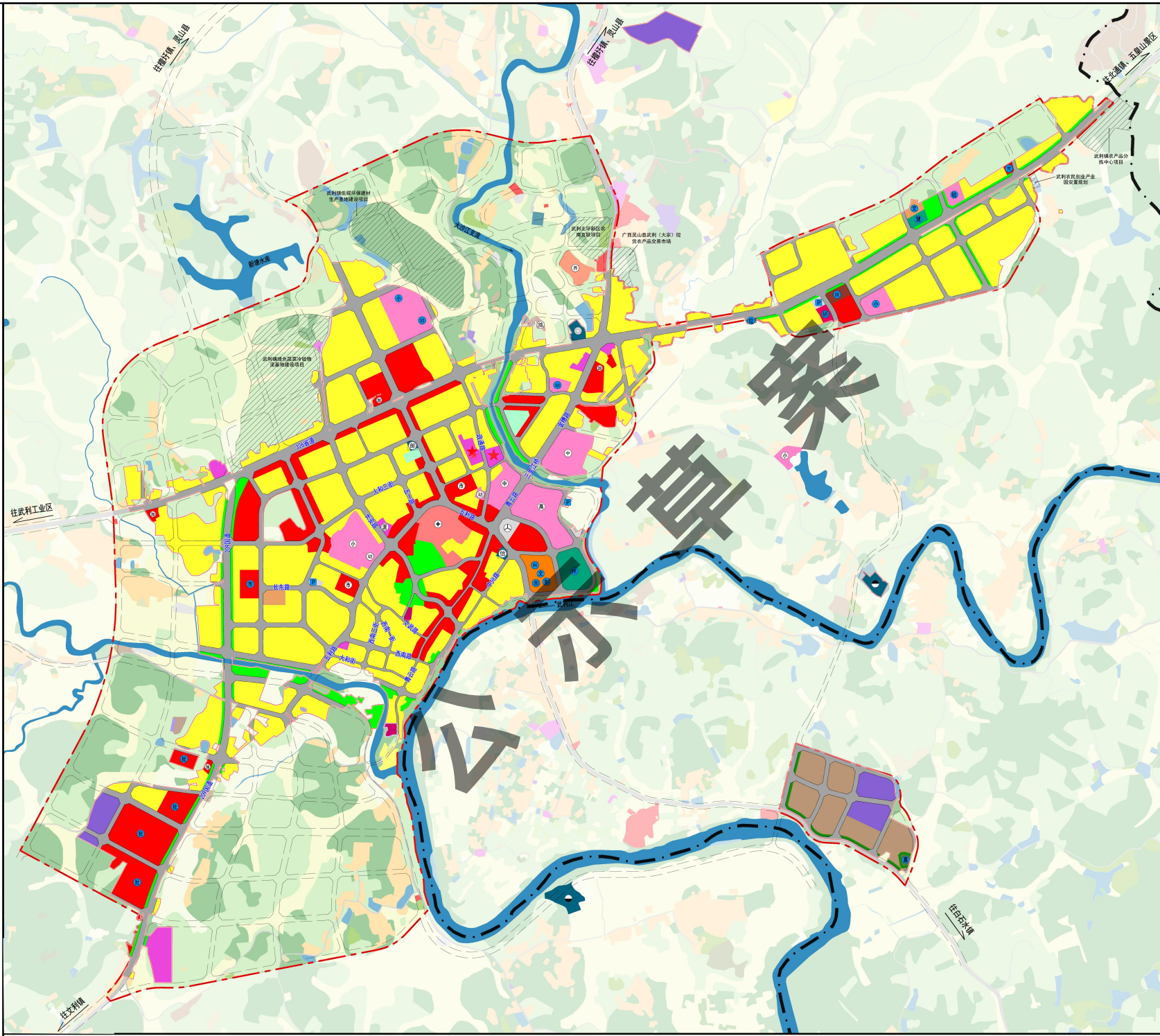
图例

- 规划范围
- 乡镇级政府驻地
- 行政村
- 地级市界
- 县界
- 乡镇界
- 村界
- 山峰
- 自然保护地
- 水域
- 规划高速铁路
- 规划普通铁路
- 现状高速公路
- 在建高速公路
- 现状一级公路
- 规划一级公路
- 现状二级公路
- 规划二级公路
- 现状三级公路
- 规划三级公路
- 现状高速出入口
- 规划高速出入口
- 集聚提升类
- 城郊融合类
- 特色保护类
- 其他一般类





武利镇人民政府驻地国土空间用地布局规划图



县界

规划范围

城镇开发边界

镇政府驻地

耕地

园地

林地

草地

农村道路

设施农用地

农村宅基地

城镇住宅用地

城镇社区服务设施用地

机关团体用地

科研用地

文化用地

教育用地

体育用地

医疗卫生用地

社会福利用地

商业用地

其他商业服务用地

工业用地

物流仓储用地

城镇村道路用地

交通场站用地

其他交通设施用地

公用设施用地

公园绿地

防护用地

广场用地

宗教用地

殡葬用地

陆地水域

远景规划城镇道路

建议划定历史文化保护线范围

储备项目意向用地

现状/规划设施

影剧院

中学

高中

小学

幼儿园

体育场馆

全民健身中心

医院

市场

批发市场

养老院

研发设施

公共图书馆

文化场馆

科技站

社会停车场

派出所

加油站

汽车充电站

旅游服务中心

客运站

水厂

污水处理厂

变电站

电信所

邮政所

垃圾转运站

烈士陵园

教练场

钦州市人民政府 编制

钦州市自然资源局 广西国土资源规划设计集团有限公司 广西壮族自治区城乡规划设计院 制图

2025年5月

25

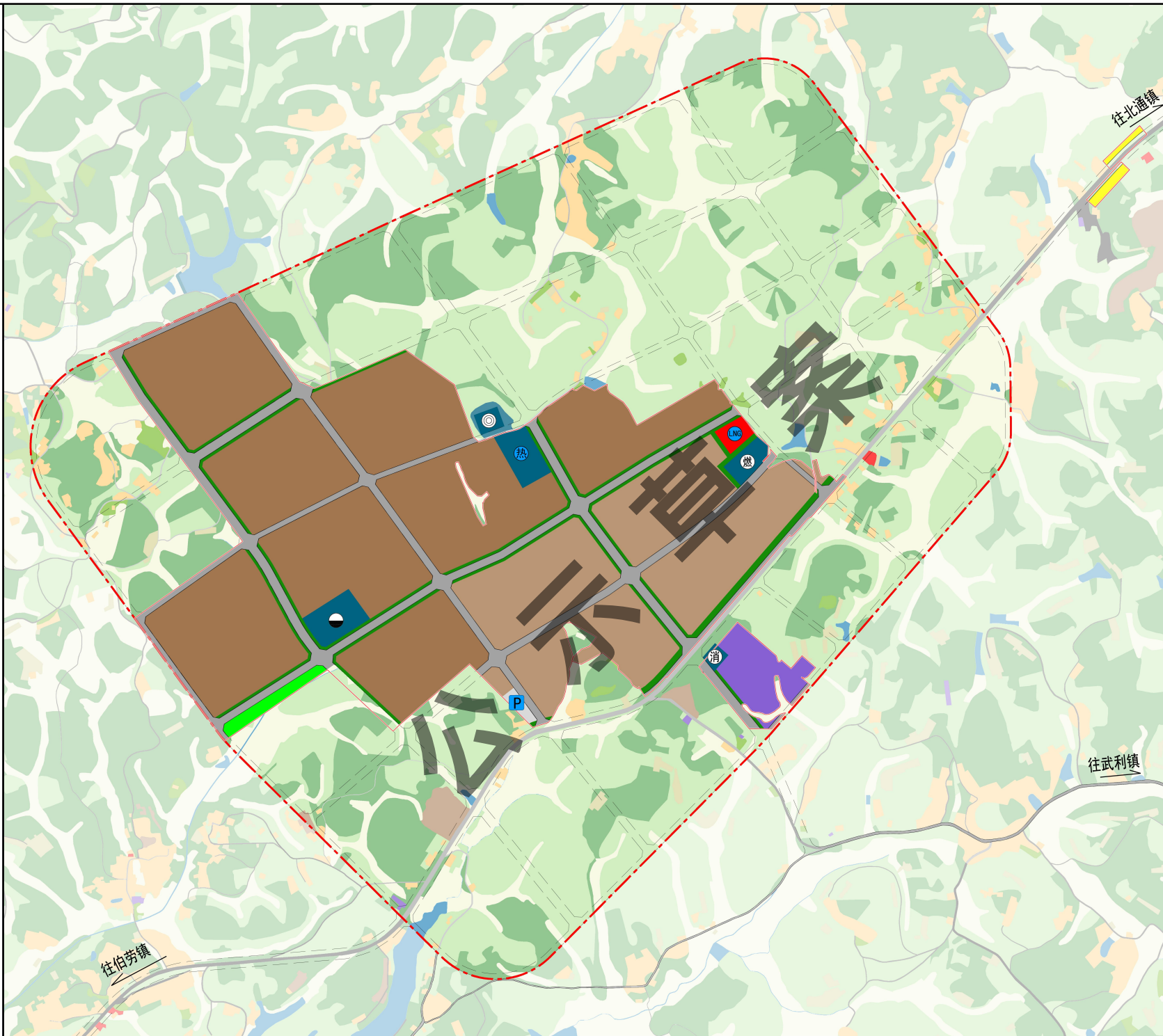
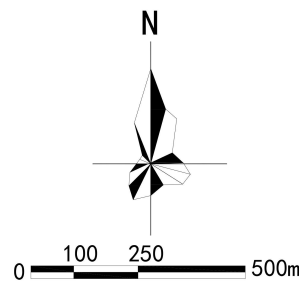
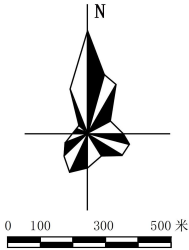
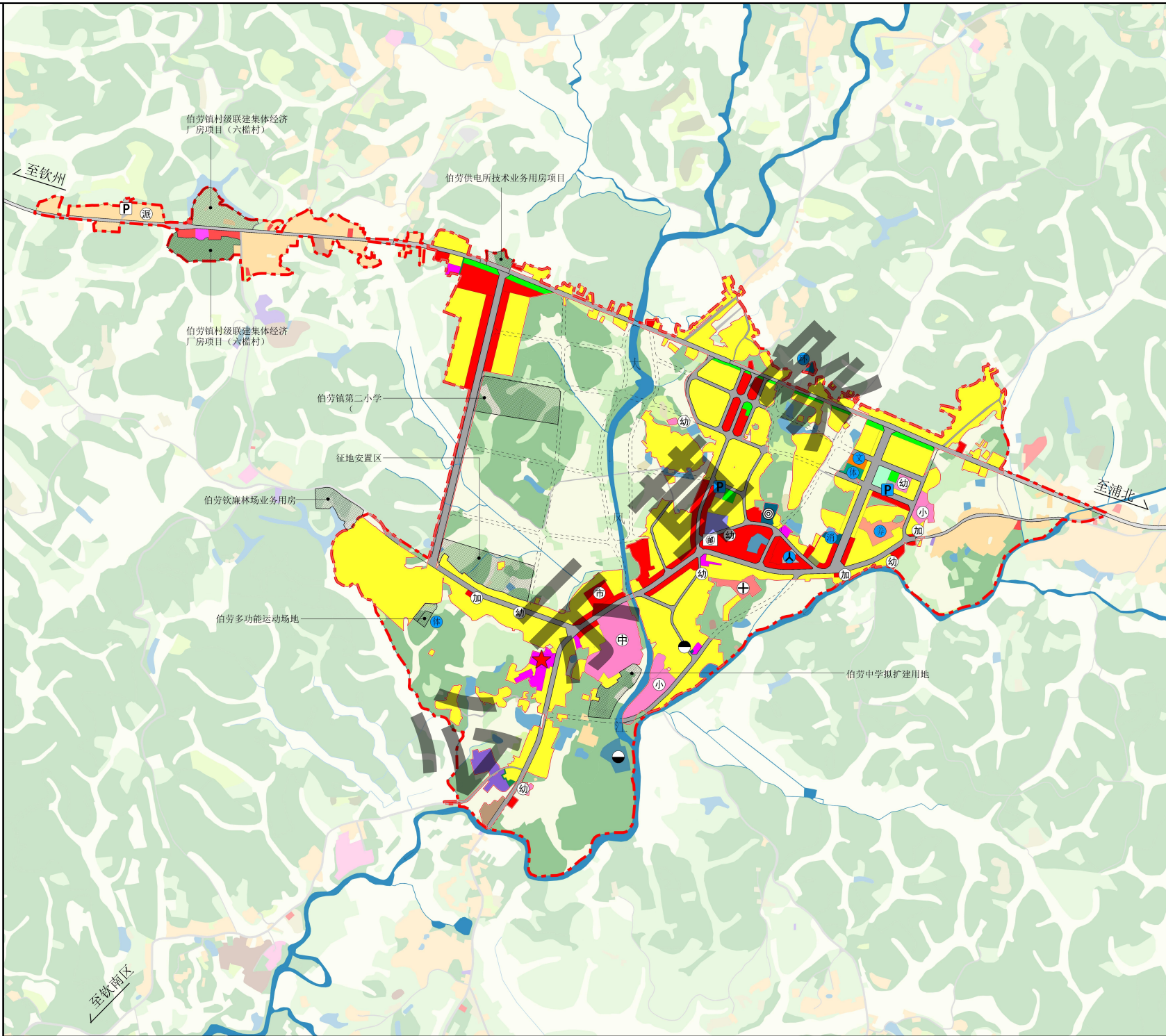


图 例

- 规划范围
- 城镇开发边界
- 耕地
- 园地
- 林地
- 草地
- 农村道路
- 设施农用地
- 农村宅基地
- 城镇住宅用地
- 商业用地
- 二类工业用地
- 三类工业用地
- 二类物流仓储用地
- 城镇村道路用地
- 交通场站用地
- 公用设施用地
- 公园绿地
- 防护绿地
- 陆地水域
- 远景规划城镇道路
- 现状/规划设施
- LNG气化综合能源站
- 变电站
- 污水处理厂
- 燃气灌瓶站
- 集中供热厂
- 消防站
- 危化品车辆专用停车场



伯劳镇人民政府驻地国土空间用地布局规划图

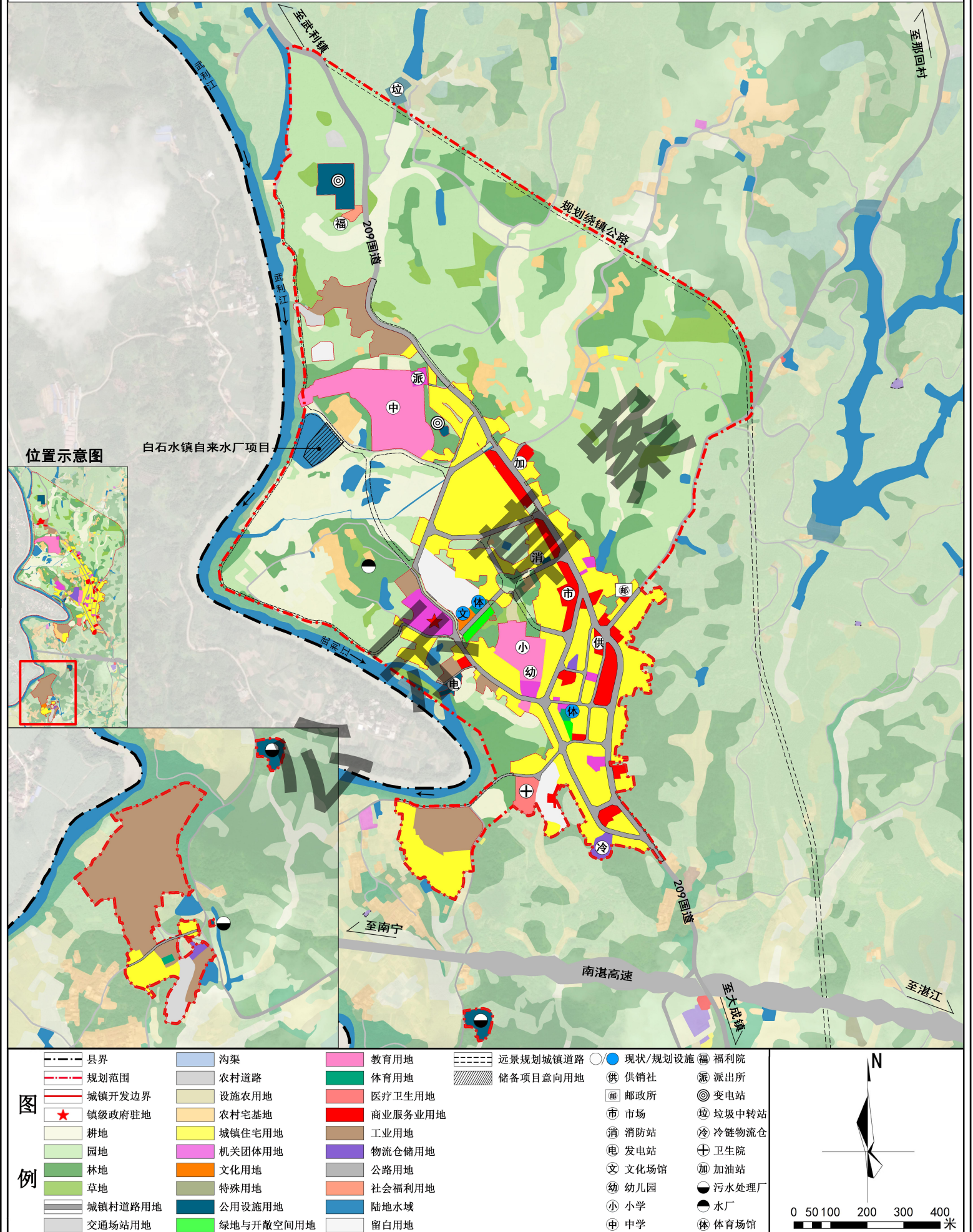


图例

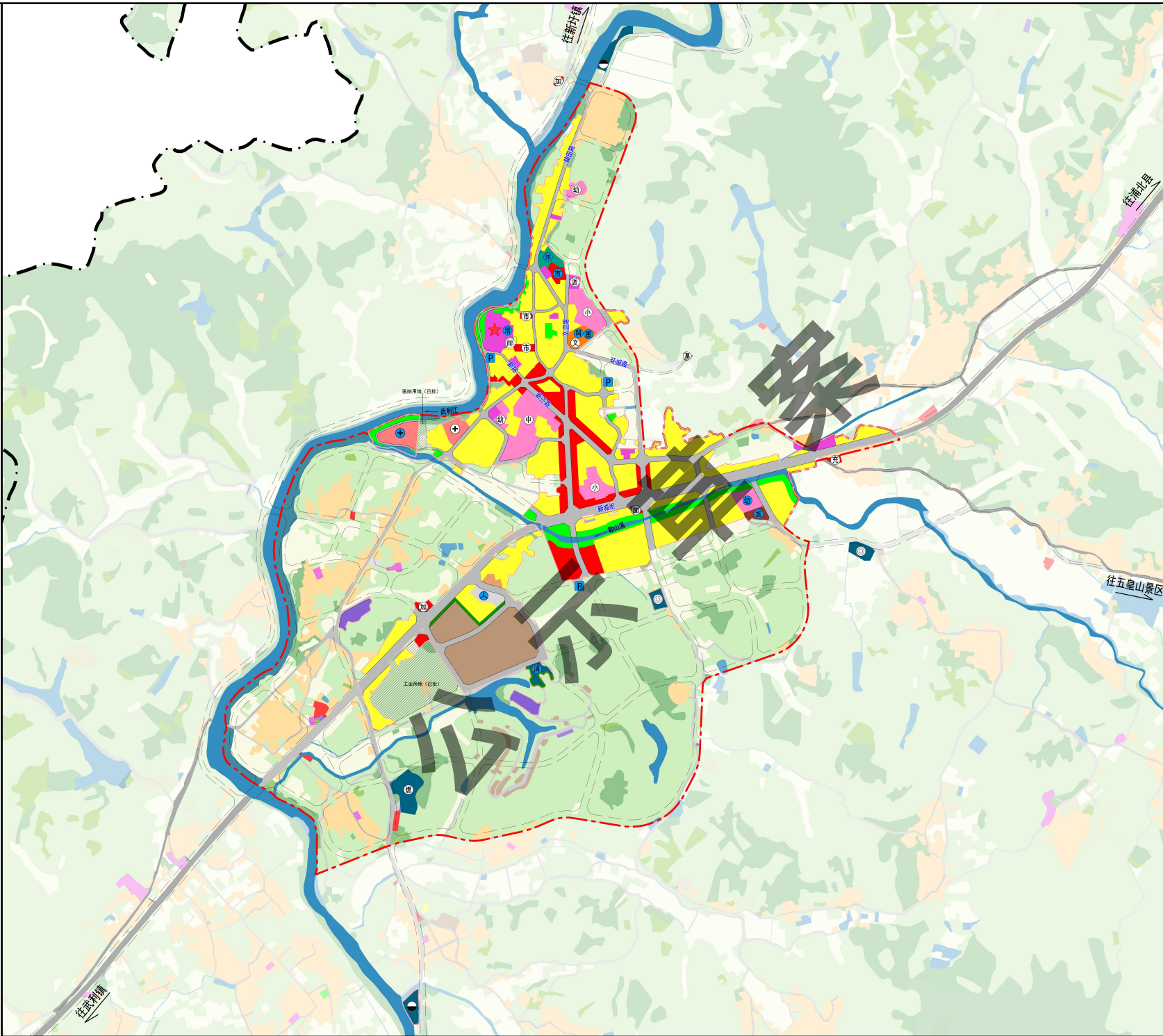
- | | | | |
|--|----------|--|-------|
| | 规划范围 | | 社会停车场 |
| | 城镇开发边界 | | 客运站 |
| | 镇级政府驻地 | | 加油站 |
| | 耕地 | | 市场 |
| | 园地 | | 水厂 |
| | 林地 | | 污水处理厂 |
| | 草地 | | 变电站 |
| | 农村道路 | | 邮政所 |
| | 设施农用地 | | 垃圾转运站 |
| | 农村宅基地 | | |
| | 城镇住宅用地 | | |
| | 机关团体用地 | | |
| | 文化用地 | | |
| | 教育用地 | | |
| | 体育用地 | | |
| | 医疗卫生用地 | | |
| | 社会福利用地 | | |
| | 商业用地 | | |
| | 工业用地 | | |
| | 采矿用地 | | |
| | 物流仓储用地 | | |
| | 储备用地 | | |
| | 公路用地 | | |
| | 城镇村道路用地 | | |
| | 交通场站用地 | | |
| | 其他交通设施用地 | | |
| | 公用设施用地 | | |
| | 公园绿地 | | |
| | 防护绿地 | | |
| | 广场用地 | | |
| | 特殊用地 | | |
| | 陆地水域 | | |
| | 城镇道路 | | |
| | 远景规划城镇道路 | | |
| | 储备项目意向用地 | | |

广西钦州城乡融合发展试验区（武利、伯劳、白石水、北通四镇）
国土空间规划（2021-2035年）

白石水镇人民政府驻地国土空间用地布局规划图



北通镇人民政府驻地国土空间用地布局规划图



县 界

规划范围

城镇开发边界

镇政府驻地

耕 地

园 地

林 地

草 地

农村道路

设施农用地

农村宅基地

城镇住宅用地

机关团体用地

文化用地

教育用地

体育用地

医疗卫生用地

商业用地

其他商业服务业用地

工业用地

物流仓储用地

城镇村道路用地

对外交通场站用地

交通场站用地

其他交通设施用地

公用设施用地

公园绿地

防护用地

陆地水域

远景规划城镇道路

储备项目意向用地

现状/规划设施

养老院

派出所

公共图书馆

文化场馆

科技站

中 学

小 学

幼儿园

体育场馆

医 院

市 场

加油站

农业技术培训中心

社会停车场

汽车充电站

旅游服务中心

客运站

水 厂

污水处理厂

变电站

邮政所

烈士陵园

燃气储配站

消防站

钦州市人民政府 编制

钦州市自然资源局 广西国土资源规划设计集团有限公司 广西壮族自治区城乡规划设计院 制图

2025年5月

61