

# 钦州市自然保护地整合优化方案

## 1、基本情况

整合优化前钦州市有各类各级自然保护地9处，整合优化前批复面积20368.58公顷，矢量面积20342.32公顷。其中自然保护区2处，矢量面积9193.74公顷；风景名胜区1处，矢量面积96.3公顷；森林公园3处，矢量面积3331.01公顷；地质公园2处，矢量面积4247.57公顷，海洋公园1处，矢量面积3473.68公顷。

## 2、交叉重叠

整合优化前钦州市有8处自然保护地之间存在交叉重叠，即广西钦州林湖自治区级森林公园与广西王岗山自治区级自然保护区；广西钦州那雾山自治区级地质公园与钦州市那雾山市级森林公园；广西五皇山国家地质公园与广西五皇山自治区级森林公园；广西茅尾海红树林自治区级自然保护区与广西钦州茅尾海国家级海洋公园，重叠面积2980.38公顷。

## 3、边界范围调整

### （1）调出

遵照国家有关自然保护地整合优化相关文件，整合优化过程中，钦州市本轮拟调出总面积为1519.76公顷。其中，调出城镇建成区面积1.33公顷，耕地334.38公顷，成片人工商品林730.96公顷，村庄面积26.82公顷；因其他自然保护地整合优化及以上理由调出后，形成的景观价值较低的破碎化地块，总面积426.27公顷。

## （2）调入

钦州市本轮拟调入2013.42公顷。

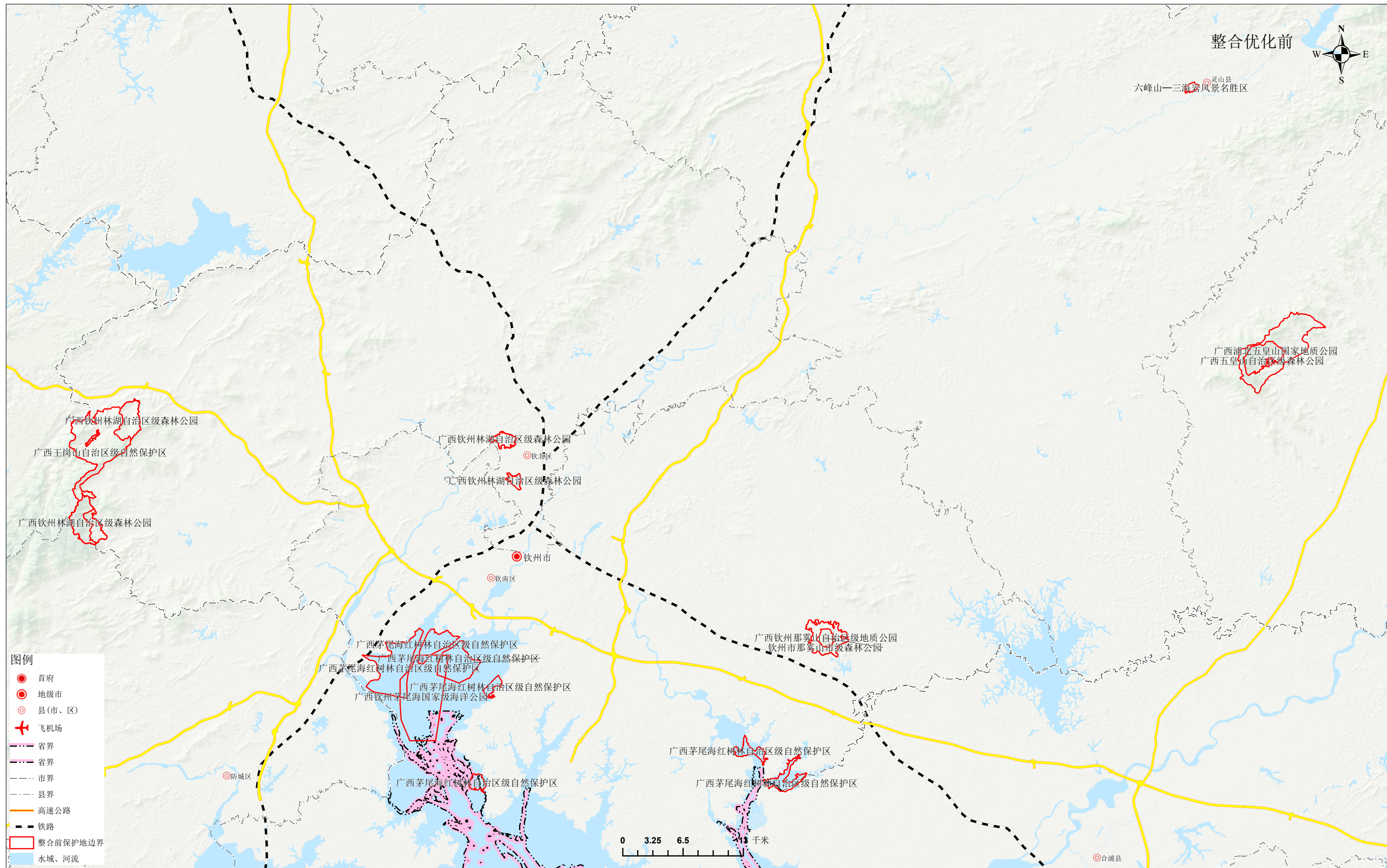
## 4、调整结果

整合优化后钦州市自然保护地总面积为17794.23公顷。其中自然保护区2处，面积9263.91公顷；风景名胜区1处，面积94.97公顷；森林公园1处，面积918.98公顷；地质公园2处，面积4476.95公顷，海洋公园1处，面积3039.42公顷。

整合优化后钦州市自然保护地总面积较整合优化前批复面积20368.58公顷减少2574.35公顷。



# 钦州市整合优化前自然保护地范围图

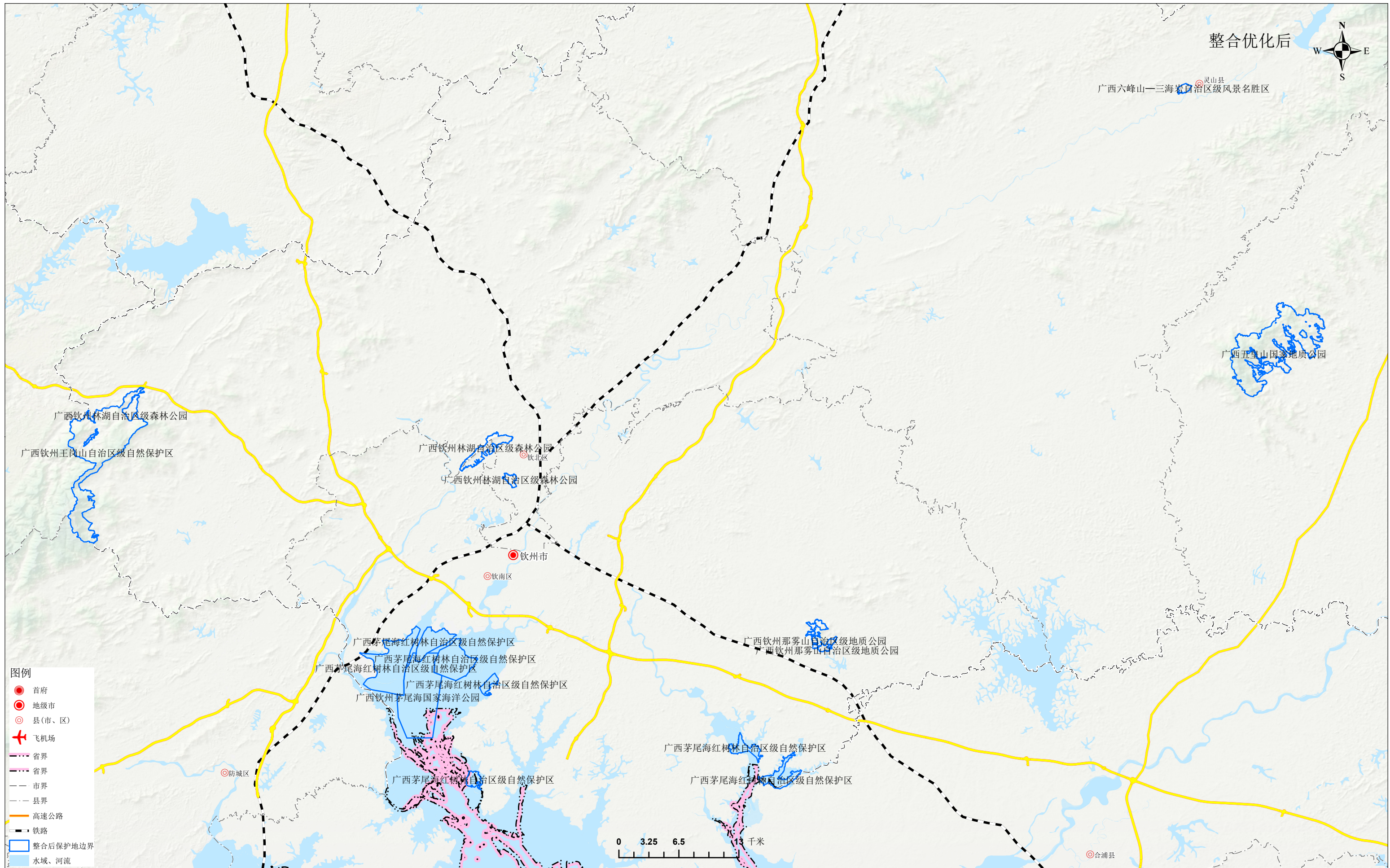


制图单位：广西壮族自治区林业勘测设计院

制图时间：2023年3月



# 钦州市整合优化后自然保护地范围图



制图单位：广西壮族自治区林业勘测设计院

制图时间：2023年3月



# 广西王岗山地方级自然保护区整合优化方案

## 1、基本情况

广西钦州王岗山自治区级自然保护区设立于 2015 年,批复面积 4193.50 公顷,矢量面积 4184.19 公顷,地处十万大山山脉东北部,是一个以保护北热带季雨林、山地常绿阔叶林生态系统及蟒蛇、格木等珍稀濒危野生动植物等主要保护对象为主要任务,借助自然保护与生态恢复、科普宣教、监测、社区共管等措施来实现社会公益性质的自治区级自然保护区。当前,该自然保护区目前已建立独立的管理机构。

## 2、交叉重叠

广西钦州王岗山自治区级自然保护区与广西钦州林湖自治区级森林公园存在交叉重叠情况,重叠范围面积 1434.98 公顷。其中保留在王岗山自治区级自然保护区面积 1243.42 公顷,归并到广西钦州林湖自治区级森林公园 191.56 公顷。

## 3、边界范围调整

### (1) 调出

本轮拟调出总面积为 1.17 公顷。其中,调出稳定耕地 1.13 公顷,因调出永农引起的碎班、修边等处理等总面积 0.04 公顷。

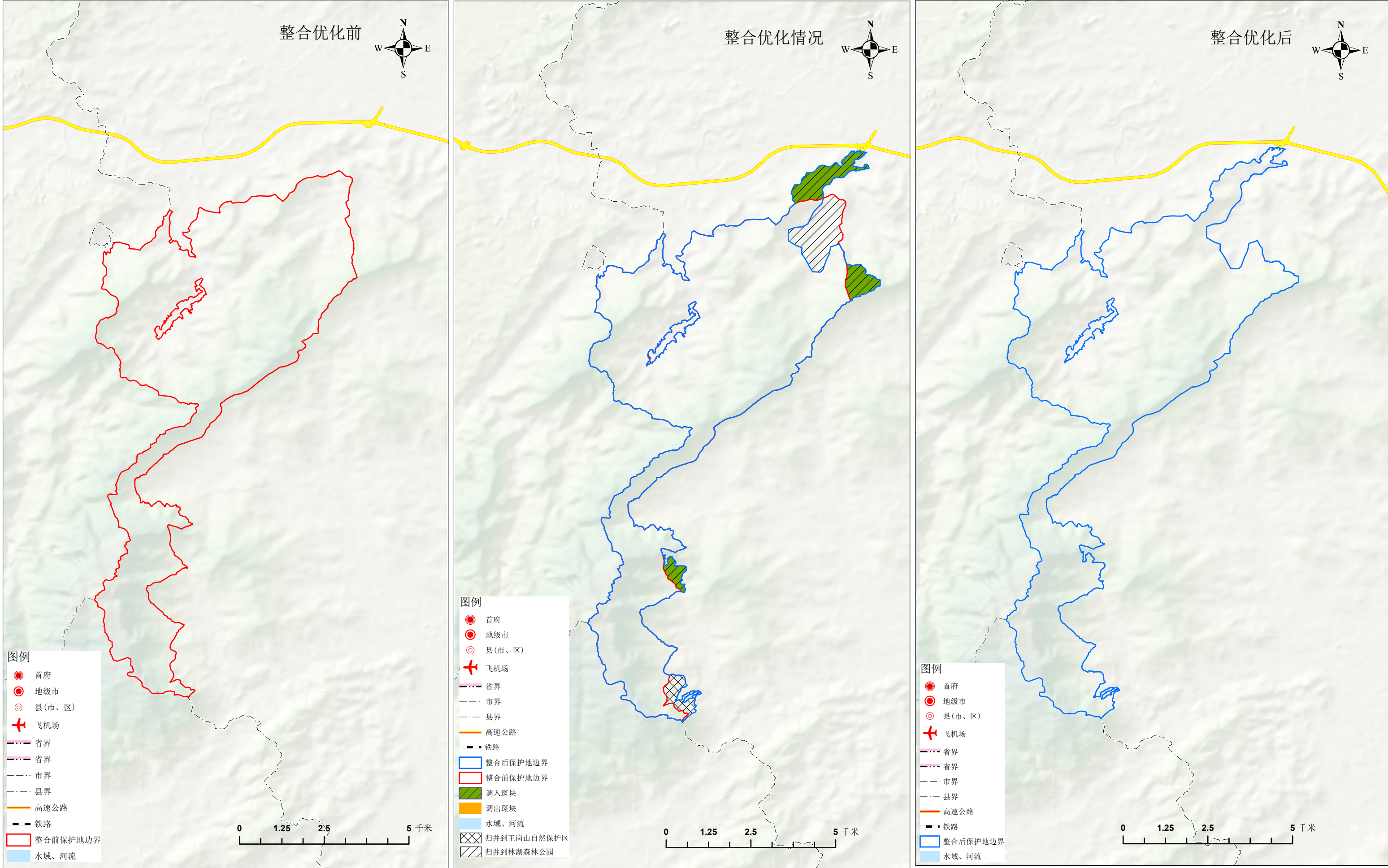
### (2) 调入

本轮拟调入 270.24 公顷。其中,周边公益林调入 210.04 公顷,原广西钦州林湖自治区级森林公园王岗景区 60.20 公顷转化。

## 4、调整结果

整合优化后广西钦州王岗山自治区级自然保护区总面积为4261.70 公顷，较批复面积增加 68.20 公顷。

# 广西钦州王岗山自治区级自然保护区整合优化前后范围对比图



# 广西茅尾海红树林地方级自然保护区 整合优化方案

## 1、基本情况

广西茅尾海红树林自治区级自然保护区设立于 2005 年,批复面积 5010.05 公顷,矢量面积 5009.57 公顷,是一个以保护红树林湿地生态系统为主,全面保护红树林生境、红树林湿地景观、湿地水禽等自然资源和自然环境,集保护、科研、教育、生态旅游和可持续利用等多功能于一体的综合性自然保护区。当前,该自然保护区已经建立独立的管理机构。

## 2、交叉重叠

广西茅尾海红树林自治区级自然保护区与广西钦州茅尾海国家级海洋公园存在交叉重叠情况。重叠面积 434.25 公顷,归并到广西茅尾海红树林自治区级自然保护区。

## 3、边界范围调整

### (1) 调出

本轮拟调出总面积为 7.39 公顷。其中,调出成片人工商品林 6.55 公顷,因自然保护地破碎化等进行的修边、处理细碎等等总面积 0.84 公顷。

### (2) 调入

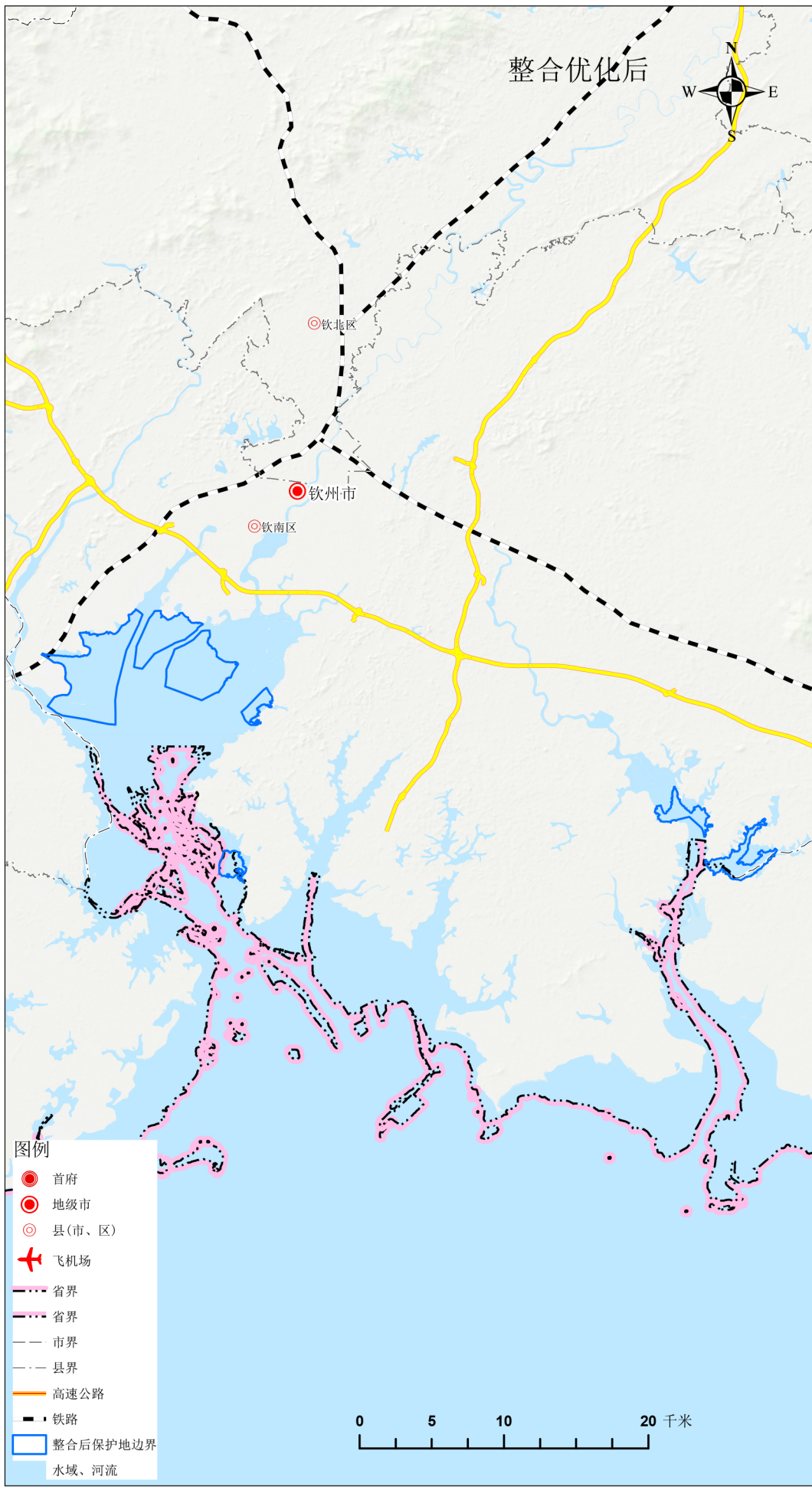
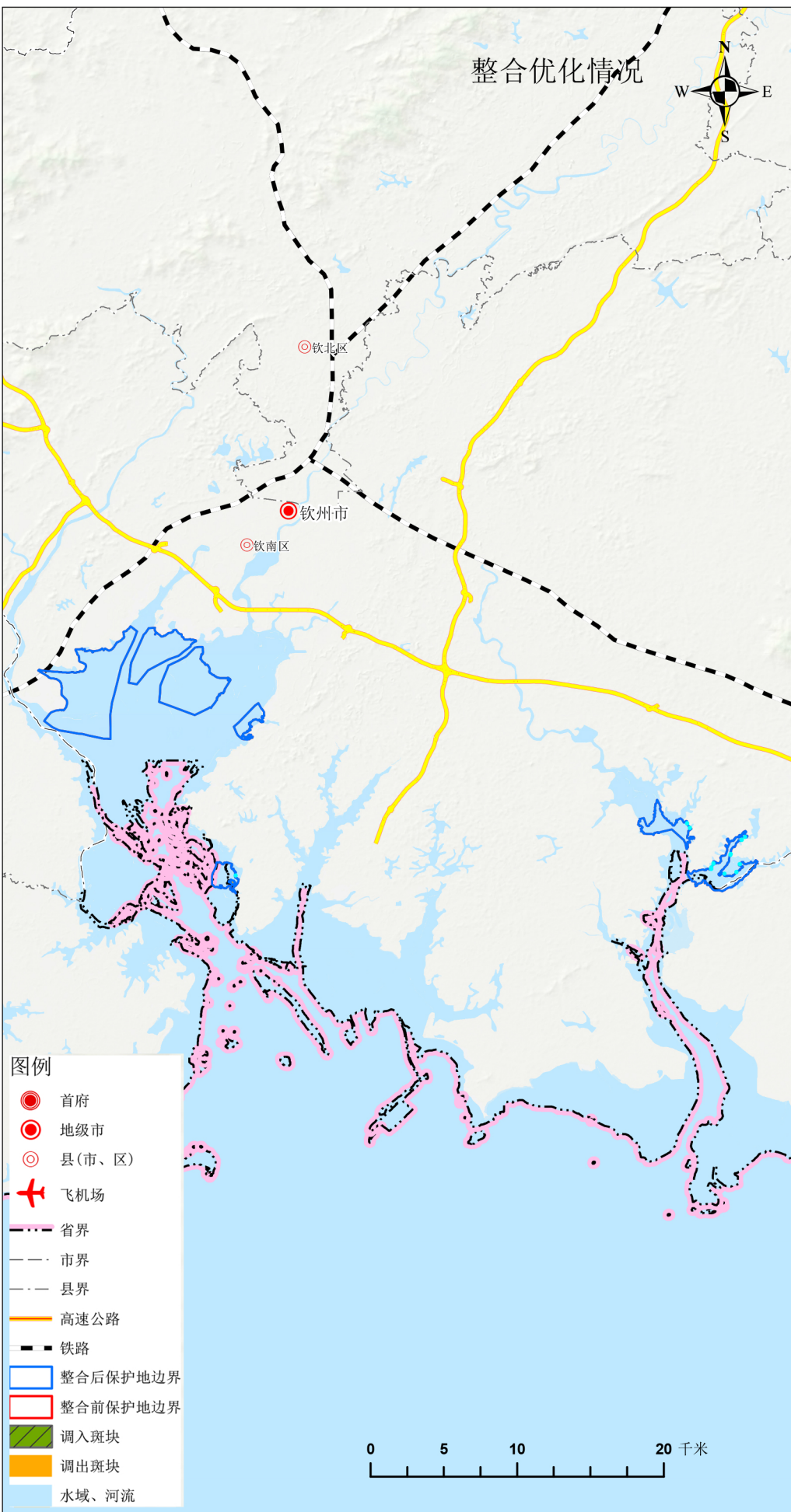
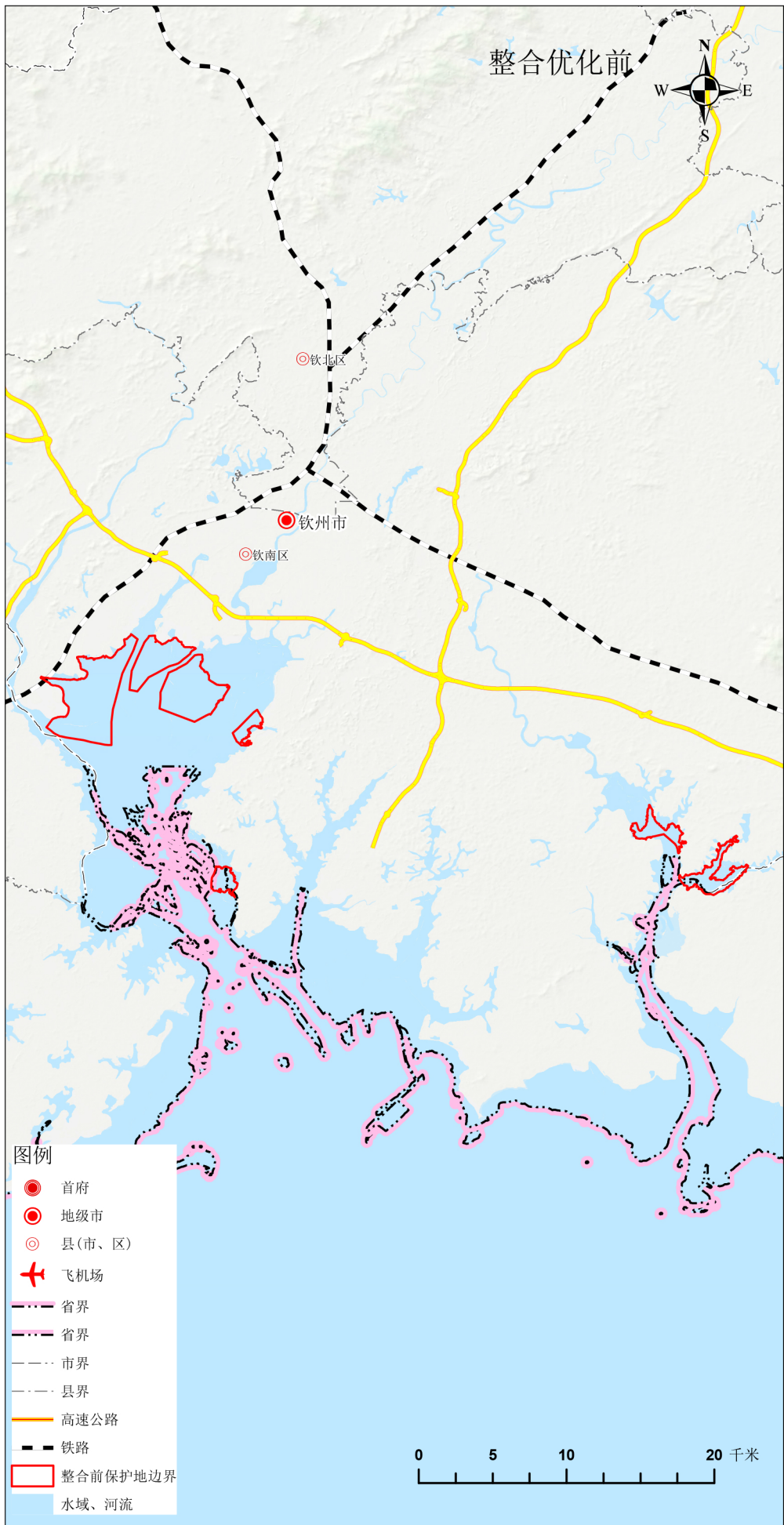
本轮拟调入 0.04 公顷。

## 4、调整结果

整合优化后广西茅尾海红树林自治区级自然保护区总面积为 5002.21 公顷,较批复面积减少 7.84 公顷。



# 广西茅尾海红树林自治区级自然保护区整合优化前后范围对比图





# 广西六峰山—三海岩地方级风景名胜区 整合优化方案

## 1、基本情况

广西六峰山—三海岩自治区级风景名胜区为 1988 年公布的广西壮族自治区第一批二十二处自治区级风景名胜区之一，并于 2007 年获准成为国家 3A 级旅游景区。批复面积 96 公顷，矢量面积 96.3 公顷，是一个以以岩溶自然景观为基础，以人文史迹名胜为依托，与山水生态环境、宗教文化、国学文化及民俗风情相融合，集观光游览、休闲养生、科普教育于一体的城市型综合风景名胜区。当前，该风景名胜区已经建立独立的管理机构。

## 2、交叉重叠

广西六峰山—三海岩自治区级风景名胜区与其他自然保护地不存在交叉重叠情况。

## 3、边界范围调整

### （1）调出

本轮拟调出总面积为 1.33 公顷。其中，因纳入城镇开发边界，风景名胜资源保护价值低的城镇建成区，总面积 1.33 公顷。

### （2）调入

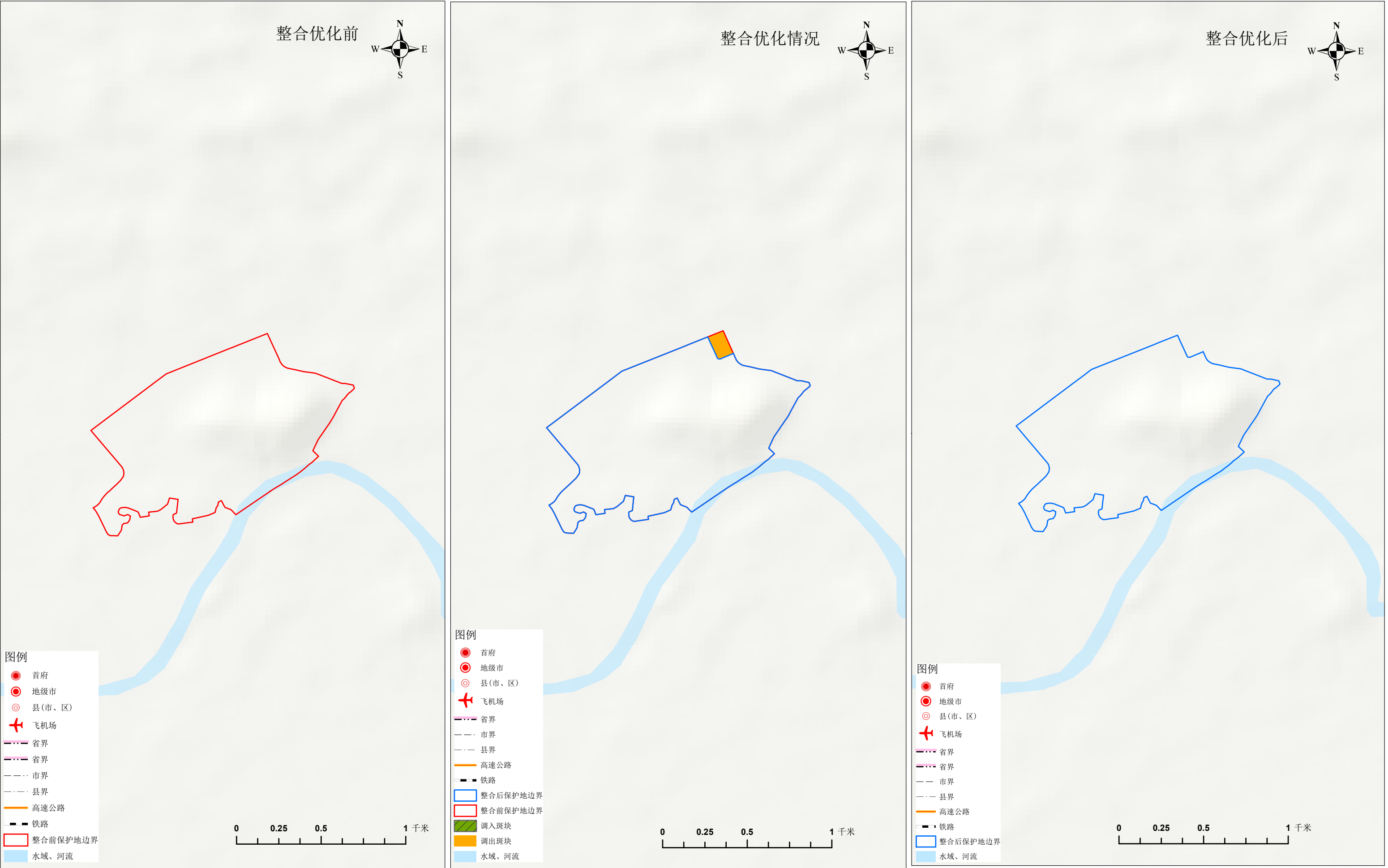
本轮无调入。

## 4、调整结果

整合优化后广西六峰山—三海岩自治区级风景名胜区总面积为 94.97 公顷，较批复面积减少 1.03 公顷。



# 广西六峰山—三海岩自治区级风景名胜区整合优化前后范围对比图



# 广西钦州林湖地方级森林公园整合优化方案

## 1、基本情况

广西钦州林湖自治区级森林公园设立于 1995 年,批复面积 2229.78 公顷,矢量面积 2219.86 公顷,是一个以良好的森林生态环境为背景,以休闲娱乐为目标,以弘扬森林生态文化及科普教育为内容,集休闲度假、森林观光、生态科普、溪瀑游憩、沟谷探险、文化体验等多功能为一体的自治区级森林公园。当前,该森林公园已经建立独立的管理机构。

## 2、交叉重叠

广西钦州林湖自治区级森林公园与广西王岗山自治区级自然保护区存在交叉重叠情况。重叠面积为 1434.98 公顷。归并到王岗山自治区级自然保护区 1304.77 公顷。

## 3、边界范围调整

### (1) 调出

本轮拟调出总面积为 408.50 公顷。其中,调出村庄面积 1.34 公顷;因其他自然保护地整合优化及以上理由调出后,形成的景观价值较低的破碎化地块,总面积 346.96 公顷。原广西钦州林湖自治区级森林公园王岗景区 60.20 公顷转化到王岗山自治区级自然保护区。

### (2) 调入

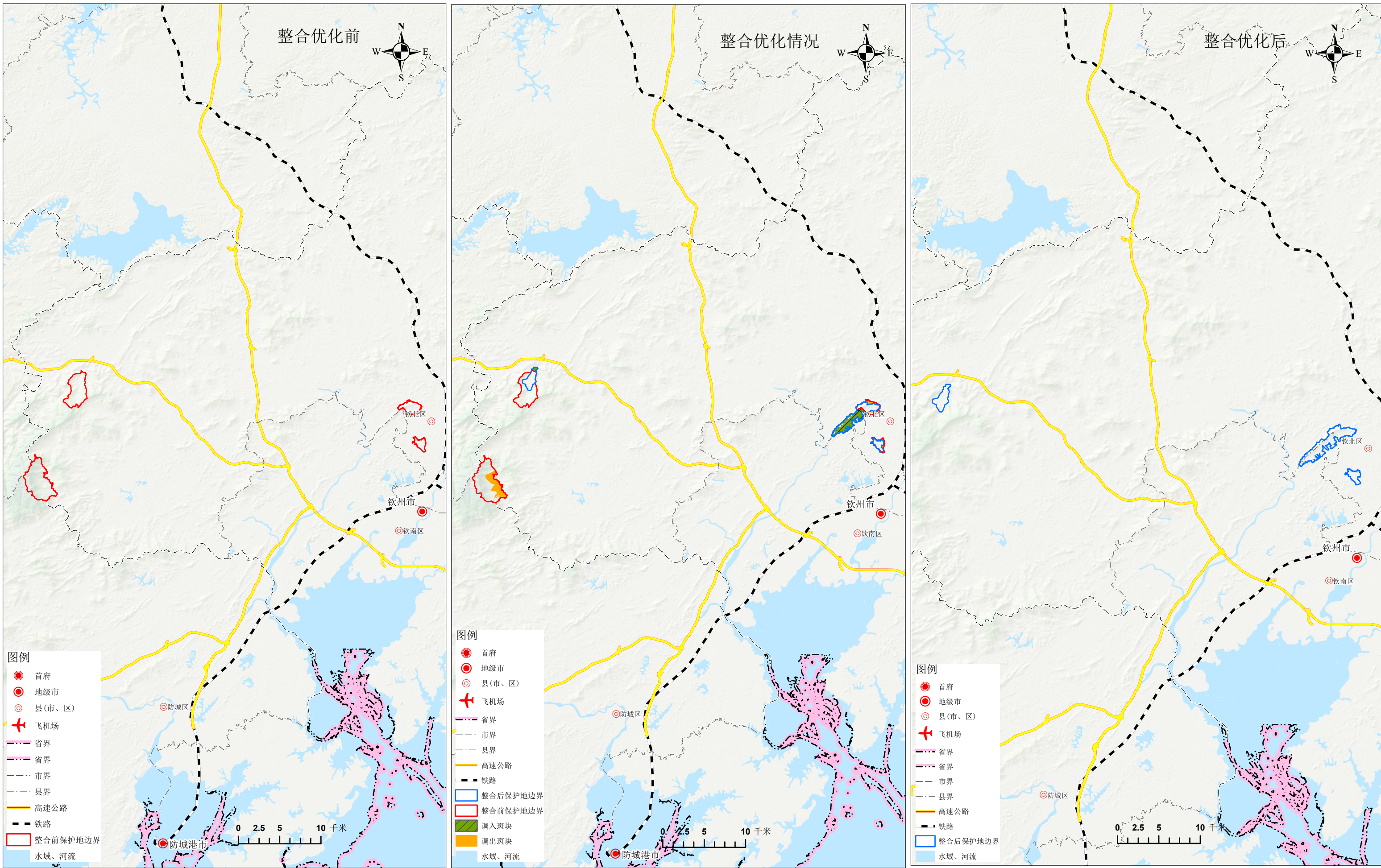
本轮拟调入 412.39 公顷。

## 4、调整结果

整合优化后广西钦州林湖自治区级森林公园总面积为 918.98 公顷,较批复面积减少 1310.80 公顷。



# 广西钦州林湖自治区级森林公园整合优化前后范围对比图





# 广西浦北五皇山国家地质公园整合优化方案

## 1、基本情况

广西五皇山国家地质公园设立于 2011 年，批复面积 3200 公顷，矢量面积 3198.44 公顷，是一个以花岗岩地貌为主的地质遗迹景观，建立普及地球科学知识的科研科普教育基地，并融合民俗文化、观光休闲、生态文化旅游于一体的国家级地质公园。当前，该地质公园已经建立独立的管理机构。

## 2、交叉重叠

广西五皇山国家地质公园与广西五皇山自治区级森林公园存在交叉重叠情况。重叠面积 871.92 公顷，归并到广西五皇山国家地质公园。

## 3、边界范围调整

### （1）调出

本轮拟调出总面积为 388.82 公顷。其中，调出稳定耕地 328.03 公顷，成片人工商品林 19.04 公顷，村庄 25.48 公顷，因自然保护地破碎化等进行的修边、处理细碎等总面积 16.27 公顷。

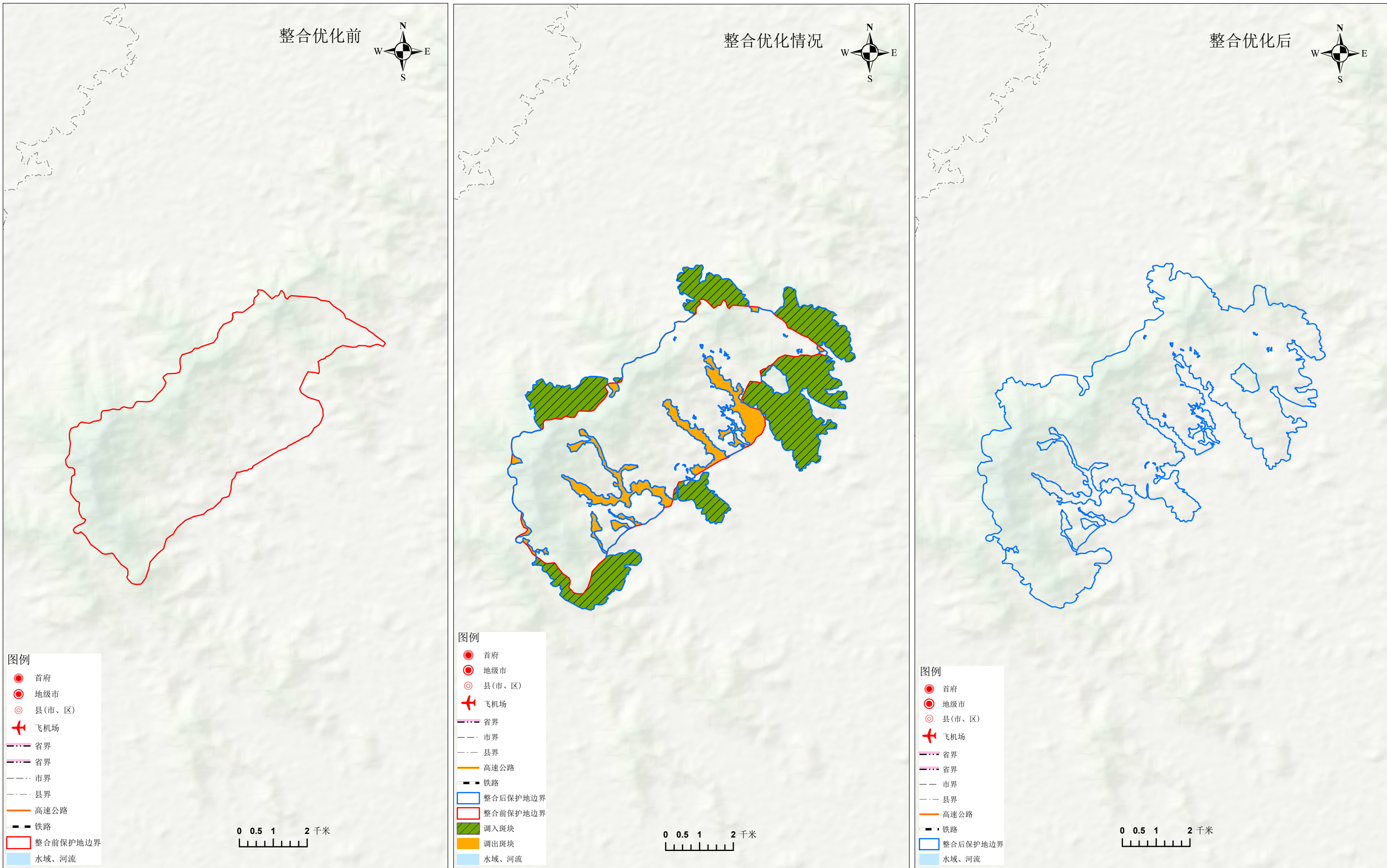
### （2）调入

本轮拟调入 1330.75 公顷。

## 4、调整结果

整合优化后广西五皇山国家地质公园总面积为 4140.37 公顷，较批复面积增加 940.37 公顷。

# 广西浦北五皇山国家地质公园整合优化前后范围对比图



# 广西钦州那雾山地方级地质公园整合优化方案

## 1、基本情况

广西钦州那雾山自治区级地质公园设立于 2018 年，批复面积 1048 公顷，矢量面积 1049.13 公顷，是一个以花岗岩地貌景观为主体，以数量众多奇特秀丽的石蛋及其垒叠景观为核心，充分利用园区内典型的花岗岩地貌景观、湖泊景观、泉景观、矿业遗址景观及外围的自然和人文历史景观旅游资源，打造一个具有较高科学品位的集地质遗迹保护、科学考察、科普教育、旅游观光、休闲度假、户外健身为一体的理想场所。当前，该地质公园未建立独立的管理机构。

## 2、交叉重叠

广西钦州那雾山自治区级地质公园与钦州市那雾山市级森林公园存在交叉重叠情况，重叠面积 239.23 公顷，保留在那雾山自治区级地质公园范围。

## 3、边界范围调整

### （1）调出

本轮拟调出总面积为 712.55 公顷。其中，调出成片人工商品林 619.63 公顷，耕地 5.22 公顷，其他 87.70 公顷。

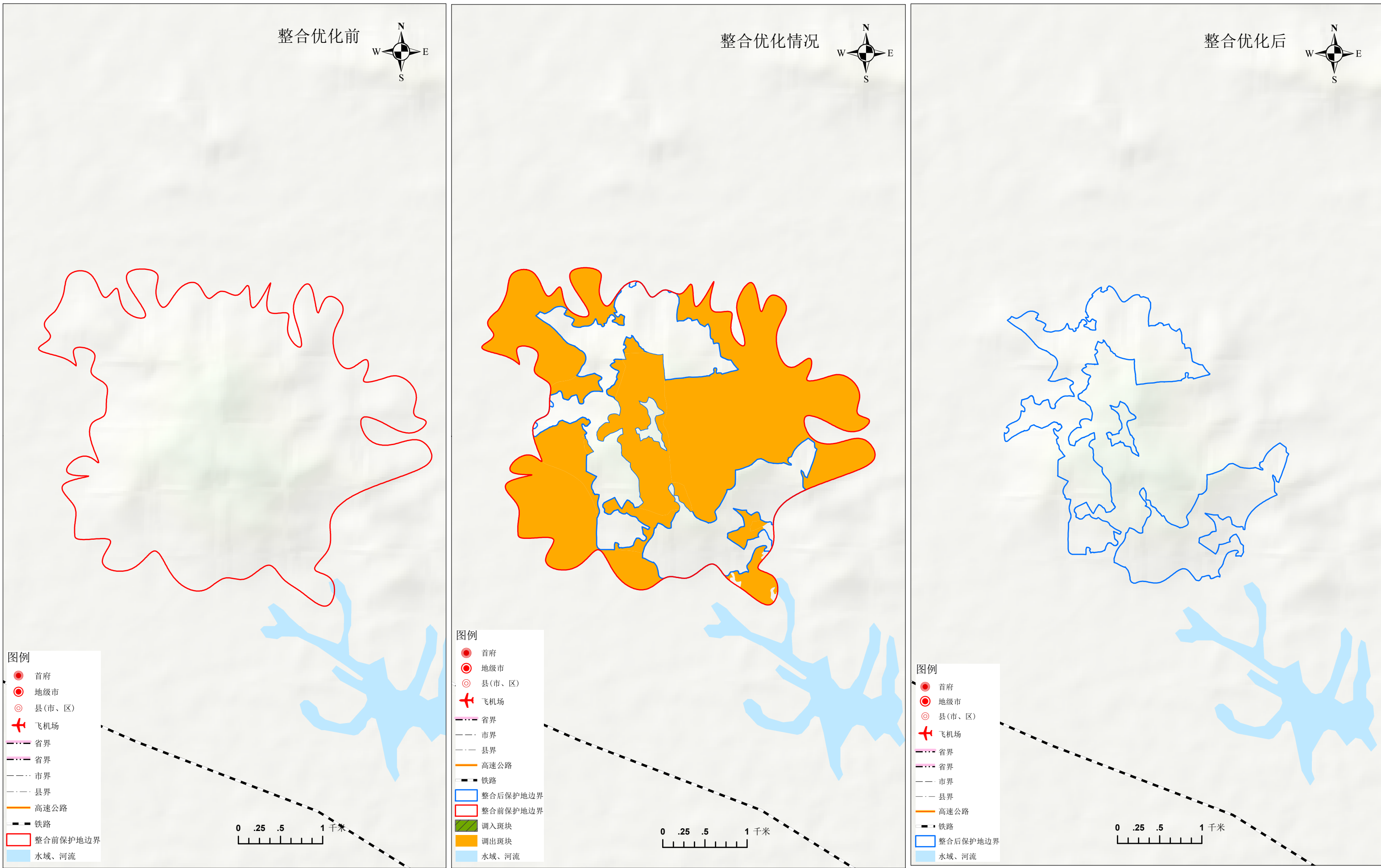
### （2）调入

本轮无调入。

## 4、调整结果

整合优化后广西钦州那雾山自治区级地质公园总面积为 336.58 公顷，较批复面积减少 711.42 公顷。

# 广西钦州那雾山自治区级地质公园整合优化前后范围对比图



# 广西钦州茅尾海国家海洋公园整合优化方案

## 1、基本情况

广西钦州茅尾海国家海洋公园设立于 2011 年，批复面积 3482.70 公顷，矢量面积 3473.67 公顷，是一个以保护广西茅尾海红树林等典型海洋生态系统和近江牡蛎栖息地等重要生态栖息地为核心，积极建设具有北部湾特色的滨海生态旅游业，推动生态保护、生态产业、生态修复、自然教育等协调发展，打造融合“生态保护、科研监测、特色产业、旅游休闲、科普教育”于一身的国家级海洋公园，形成亚热带北部湾特色的海湾型海洋公园。当前，该海洋公园已经建立独立的管理机构。

## 2、交叉重叠

广西钦州茅尾海国家级海洋公园与广西茅尾海红树林自治区级自然保护区存在交叉重叠情况。重叠面积 434.25 公顷，归并到广西茅尾海红树林自治区级自然保护区。

## 3、边界范围调整

### （1）调出

本轮无调出。

### （2）调入

本轮无调入。

## 4、调整结果

整合优化后广西钦州茅尾海国家级海洋公园总面积为 3039.42 公顷，较批复面积减少 443.28 公顷。



# 广西钦州茅尾海国家海洋公园整合优化前后范围对比图

